

P

Retrato de la PYME

DIRCE a 1 de enero de
2015

K

M



GOBIERNO
DE ESPAÑA

MINISTERIO
DE INDUSTRIA, ENERGÍA
Y TURISMO

SECRETARÍA GENERAL
DE INDUSTRIA
Y DE LA PEQUEÑA
Y MEDIANA EMPRESA

DIRECCIÓN GENERAL
DE INDUSTRIA
Y DE LA PEQUEÑA
Y MEDIANA EMPRESA

© Dirección General de Industria y de la Pequeña y Mediana Empresa
www.ipyme.org
Edición: enero de 2016

Catálogo general de publicaciones oficiales
<http://administracion.gob.es/>



**MINISTERIO
DE INDUSTRIA, ENERGÍA
Y TURISMO**
SECRETARÍA GENERAL TÉCNICA
SUBDIRECCIÓN GENERAL
DE DESARROLLO NORMATIVO,
INFORMES Y PUBLICACIONES

CENTRO DE PUBLICACIONES

Panamá, 1. 28071-Madrid
Tels.: 91.349 51 29 / 4968 / 4000 / 7605
Fax: 91.349 44 85
www.minetur.gob.es
CentroPublicaciones@minetur.es

NIPO: 070-15-001-5

Retrato de la PYME

Índice

- 1 Empresas en España
- 2 Sectores
- 3 Empleo empresarial
- 4 Productividad
- 5 Creación de empresas
- 6 Volumen de ingresos
- 7 condición jurídica

1. Empresas en España

Según el Directorio Central de Empresas (DIRCE), a 1 de enero del año 2015 hay en España 3.182.321 empresas, de las cuales 3.178.408 (99,88%) son PYME (entre 0 y 249 asalariados).

Tabla 1. Empresas según estrato de asalariados y porcentaje total, en España y en la UE27.

	Micro Sin asalariados *	Micro 1-9	Pequeñas 10-49	Medianas 50-249	PYME 0-249	Grandes 250 y más	Total
ESPAÑA	1.751.964	1.297.861	110.086	18.497	3.178.408	3.913	3.182.321
%	55,1	40,8	3,5	0,6	99,9	0,1	100
UE %	92,7		6,1	1	99,8	0,2	100

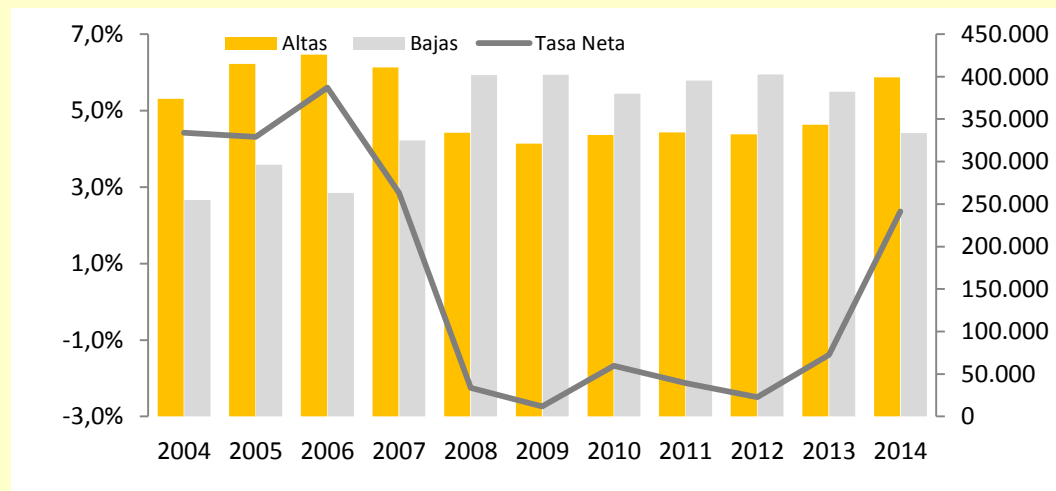
Fuente: INE, DIRCE 2015 (datos a 1 de enero de 2015), y Comisión Europea, 2015 Small Business Act for Europe. Estimaciones para 2014.

*Corresponde en su mayoría a personas físicas, ver tabla 7.

En comparación con la Unión Europea, las microempresas (de 0 a 9 empleados) en España suponen el 95,9% del total de empresas, 3,2 puntos por encima de la estimación disponible para el conjunto de la UE en 2014 (92,7%). También hay una diferencia significativa en la representatividad de las empresas españolas pequeñas (3,5%), 2,6 puntos por debajo de la estimación para el conjunto de la UE (6,1%).

Entre 2004 y 2014, el número total de empresas en España ha aumentado en 121.912 unidades lo que equivale a un incremento en dicho periodo del 4%.

Gráfico 1. Evolución del número de empresas y variación anual (%).



Fuente: INE, DIRCE 2005-2015, (datos a 1 de enero de 2005-2015)

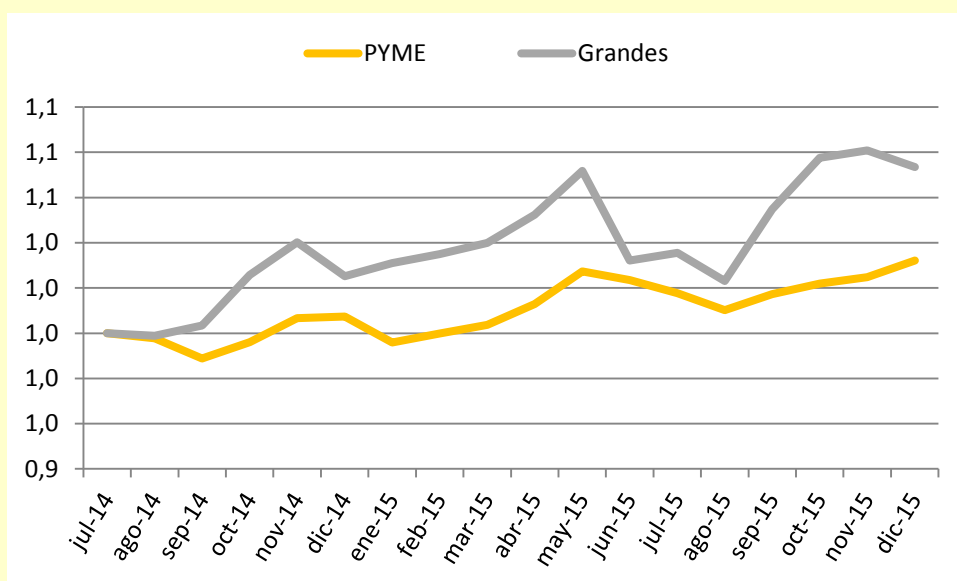
En el año 2014, el número de PYME aumenta en 67.886 empresas, lo que significa un incremento del 2,2% con respecto a 2013. Sin embargo, la variación con respecto al máximo alcanzado en 2007, es del -6,9%.

En cuanto al año 2015, de acuerdo con los datos del Ministerio de Empleo y Seguridad Social (MEySS), en el siguiente gráfico se observa la evolución en el número de empresas en función de su tamaño.

El 99,9% del tejido empresarial está constituido por PYME

En 2014 el número de PYME ha crecido un 2,2%

Gráfico 2. Evolución de las PYME y de las grandes empresas.



Fuente: Ministerio de Empleo y Seguridad Social. Índice valor: julio 2014=1,00

2. Sectores

A 1 de enero de 2015, el 81,1% de las empresas españolas ejercen su actividad en el sector servicios y, dentro de éste, un 24 % corresponde al comercio.

Tabla 2. Distribución sectorial de las empresas españolas

Industria	Construcción	Comercio	Resto de Servicios	Total
197.191	406.610	762.631	1.815.889	3.182.321
6,2%	12,8%	24,0%	57,1%	100%

Fuente: INE, DIRCE 2015, (datos a 1 de enero de 2015)

Atendiendo a la distribución sectorial, se observa cómo varía el tamaño empresarial en función de los sectores económicos a los que pertenecen las empresas. Así, el 85,4% de las empresas industriales son microempresas, y de ellas el 45,9% tienen entre 1 y 9 empleados. Sin embargo, los sectores construcción y resto de servicios aglutinan el mayor número de empresas (con un 63,6% y un 56,6% respectivamente) en el tramo de microempresas sin asalariados. En el sector comercio, el 51% son microempresas sin asalariados y cerca del 46% tienen entre 1 y 9 empleados.

El sector servicios agrupa a más del 81% de las empresas españolas

El 11,9% de las empresas del sector industria son pequeñas empresas (de 10 a 49 empleados), porcentaje muy superior al que suponen las pequeñas empresas sobre el total de empresas (3,5%).

Tabla 3. Distribución sectorial por tamaño de empresa

	Micro Sin asalariados	Micro 1-9	Pequeñas 10-49	Medianas 50-249	PYME 0-249	Grandes 250 y más
Industria	39,5%	45,9%	11,9%	2,2%	99,6%	0,4%
Construcción	63,6%	33,3%	2,9%	0,3%	100,0%	0,0%
Comercio	51,0%	45,9%	2,7%	0,4%	99,9%	0,1%
Resto de Servicios	56,6%	39,7%	3,0%	0,6%	99,9%	0,1%
Total	55,1%	40,8%	3,5%	0,6%	99,9%	0,1%

Fuente: INE, DIRCE 2015, (datos a 1 de enero de 2015)

Atendiendo al tamaño de las empresas, el 61,3% de las empresas de más de 250 empleados desarrolla su actividad en el sector resto de servicios, siguiéndole en representatividad la industria (21,2%), y el comercio (14,5%). En el caso de las PYME, la mayor concentración corresponde a los sectores de resto de servicios (57,1%), y de comercio (24%).

Tabla 4. Distribución del tamaño de empresa por sectores

	Industria	Construcción	Comercio	Resto de Servicios	Total
Total	6,2%	12,8%	24,0%	57,1%	100%
Microempresas sin asalariados	4,4%	14,8%	22,2%	58,6%	100%
Microempresas con (1-9)	7,0%	10,4%	27,0%	55,6%	100%
Pequeñas (10-49)	21,4%	10,6%	18,6%	49,4%	100%
Medianas (50-249)	23,6%	5,5%	15,1%	55,8%	100%
PYME (0-249)	6,2%	12,8%	24,0%	57,1%	100%
Grandes (250 y más)	21,2%	3,0%	14,5%	61,3%	100%

Fuente: INE, DIRCE 2015. (datos a 1 de enero de 2015)

Un mayor nivel de desglose de la Clasificación Nacional de Actividades Económicas (CNAE-2009) muestra que, en 2014, el sector que concentra un mayor porcentaje de PYMES es el de "establecimientos de bebidas" (5,5%), seguido por "construcción de edificios"(4,8%) y por "Comercio al por menor de otros artículos en establecimientos especializados" (4,5%).

3. Empleo empresarial

Las PYME españolas generan el 66% del empleo empresarial

Durante 2015, la PYME española mantiene una particular importancia en su contribución a la generación de empleo empresarial, ocupando al 66% del total de trabajadores, cifra similar a la de la media UE. Sin embargo, respecto a la media de la UE, el porcentaje aportado por las microempresas es claramente superior en España (Tabla 5).

Tabla 5. Empleo empresarial según estrato de asalariados y porcentaje sobre el total en España, y porcentaje en la UE27

	Micro-empresas 0-9	Pequeñas 10-49	Medianas 50-249	PYME 0-249	Grandes 250 y más	Total
Número Asalariados	4.452.423	2.630.534	2.060.848	9.143.805	4.703.439	13.847.244
%	32,1	19,0	14,9	66,0	34,0	100
UE %	29,2	20,4	17,4	67,0	33,0	100

Fuente: Ministerio de Empleo y Seguridad Social (datos a 31 de diciembre de 2015) y Comisión Europea, Eurostat, DIWecon, DIW, London Economics. Estimaciones para 2015.

*Fuentes: European Commission, Annual Report on EU Small and Medium sized Enterprises 2010/2011. Estimaciones para 2010.

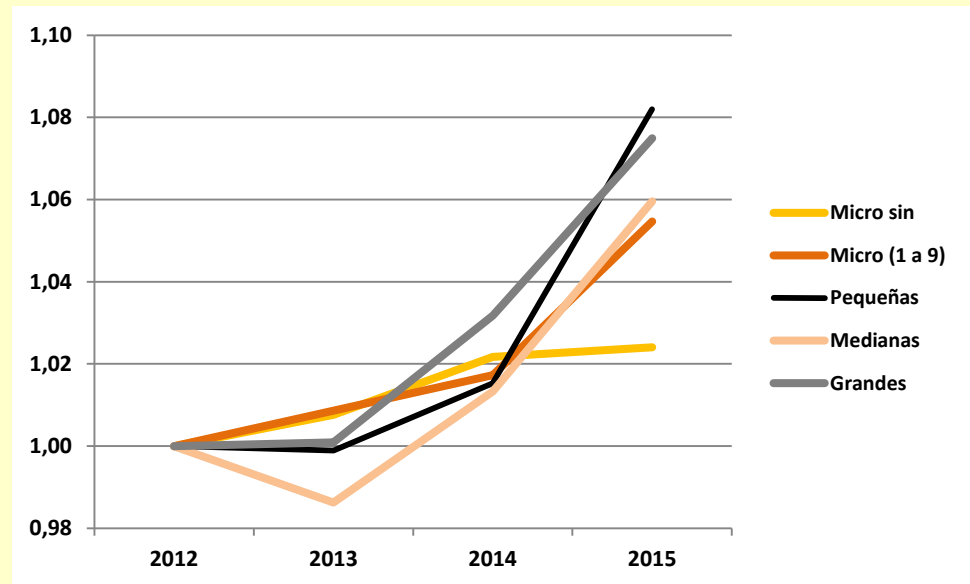
**Tasa neta de creación de empresas: altas-bajas/permanencias

En 2015 el empleo en las PYME ha crecido un 4,90%

Durante 2015, el crecimiento interanual del número total de empleados en las PYME es de un 4,90%, con un aumento de 355.256 puestos de trabajo, manteniéndose así una variación positiva por tercer año consecutivo. Las pequeñas y las medianas empresas son las que experimentan una mayor tasa de incremento, con un 6,56% y un 4,57% respectivamente. El empleo en el estrato de las grandes empresas se traduce en un incremento de 188.7633 puestos de trabajo, lo que supone un crecimiento del 4,18%.

En el gráfico 3 se observa cómo el empleo de las empresas sin asalariados es el que menos ha crecido (2,25%). Por el contrario, el empleo de las pequeñas empresas y de las grandes, experimentan el mayor crecimiento, con una variación del 8,20% y 7,49% respectivamente, durante el periodo 2012-2015.

Gráfico 3. Evolución del empleo por tamaño de empresa, (2012-2015).



Fuente: Ministerio de Empleo y Seguridad Social. Índice valor: 2012=1

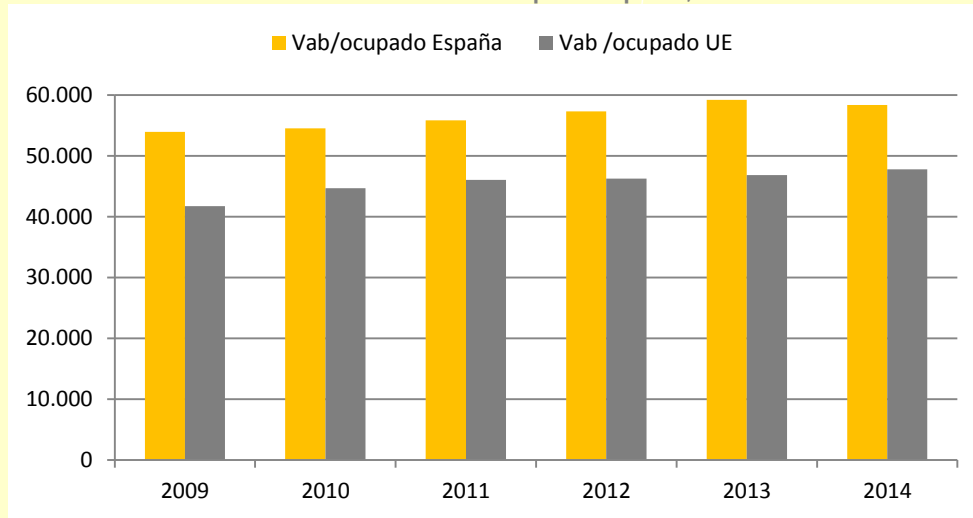
4. Productividad

La productividad española supera a la media de la UE-28

En 2014, el valor añadido bruto (VAB) por ocupado de la economía española, de acuerdo con los datos del INE (contabilidad nacional), es de 58.375 euros, lo que representa un -1,4% menos que la productividad de 2013, sin embargo, continua situándose por encima de la media de la UE-28, estimada por la Comisión Europea en 47.797 euros.

Como puede apreciarse en el gráfico 4, el VAB por ocupado creció hasta 2013 y se ha reducido ligeramente en 2014. Hasta 2013 se produjo una reducción en el número de ocupados proporcionalmente mayor que la disminución en el valor añadido bruto. En 2014 el crecimiento del VAB habría sido menor proporcionalmente al crecimiento del número de ocupados.

Gráfico 4. Evolución del Valor Añadido Bruto por ocupado, 2009-2014.



Fuente: INE y Comisión Europea, SME Performance Review 2014/2015, DIWecon, DIW, London Economics.

5. Creación de empresas

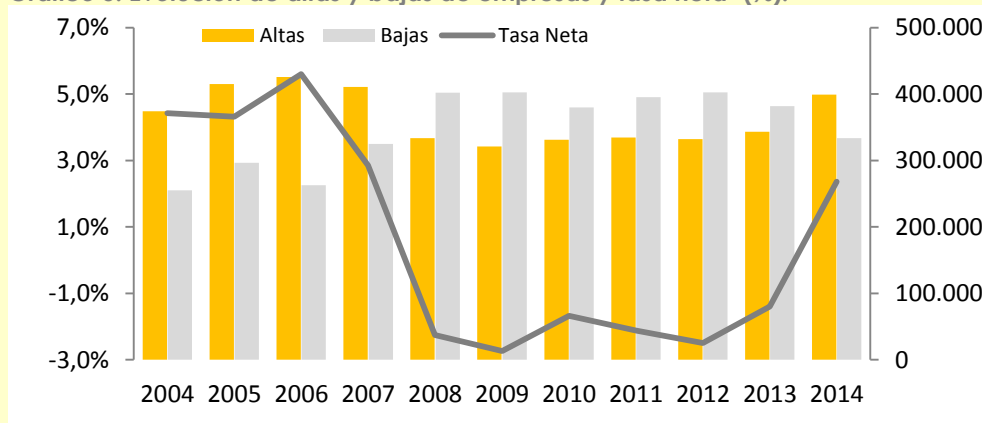
El mayor número de nuevas empresas creadas durante 2014 se enmarcan en el "comercio al por menor", con 60.643 empresas, y en los "servicios de comidas y bebidas", en el que se dieron de alta 41.905 firmas. Las actividades con mayor tasa neta de creación empresas fueron las de "Extracción de crudo de petróleo y gas natural" (33,3%), la "Extracción de minerales metálicos" (13,6%) y las "actividades administrativas de oficina y otras actividades auxiliares a las empresas" (11,5%).

El sector del "comercio al por menor", el de "servicios de bebidas y comidas" y el de la "construcción de edificios" (con 57.614, 41.879 y 28.154 empresas menos respectivamente) son los sectores con mayor destrucción empresarial en términos absolutos.

La tasa neta de creación de empresas¹ en 2013 es del 2,4%, lo que supone una mejora de 0,75 puntos con respecto la tasa de 2012. La actividad que presenta una menor tasa neta de creación de empresas es la correspondiente a "investigación y desarrollo", con una tasa negativa del -11,3 % y la de "Coquerías y refino de petróleo con un -11,1%.

La tasa neta de creación de empresas¹ en 2014 es del 2,4%

Gráfico 5. Evolución de altas y bajas de empresas y tasa neta¹ (%).



Fuente: INE, DIRCE 2015, (datos a 1 de enero de 2015)

¹ Tasa neta de creación de empresas: (altas-bajas)/permanencias

*Fuentes: European Commission, Annual Report on EU Small and Medium sized Enterprises 2010/2011. Estimaciones para 2010.

**Tasa neta de creación de empresas: altas-bajas/permanencias

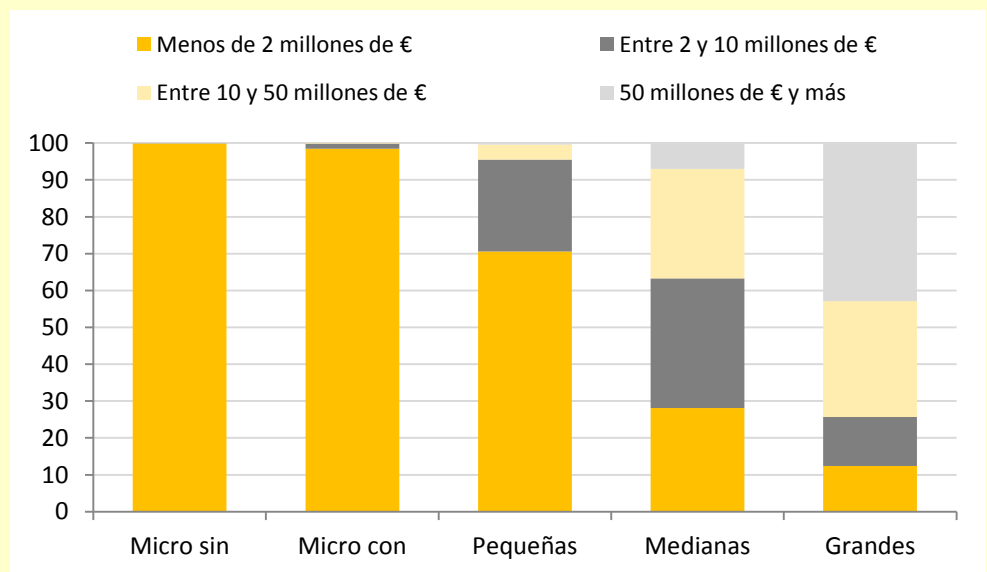
6. Volumen de ingresos

El 97,8% de las empresas ingresaron menos de 2 millones de euros. Un 1,7% ingresan entre 2 y 10 millones. Las que tienen ingresos comprendidos entre 10 y 50 millones representan el 0,5%, y sólo el 0,1% ingresaron más de 50 millones de euros en 2014

En el siguiente gráfico se observa la distribución del volumen de ingresos según el tamaño de las empresas.

Cerca del 98% de las empresas españolas facturan menos de 2 millones de euros

Gráfico 6. Distribución del volumen de ingresos por tamaño de empresa



Fuente: INE, DIRCE 2015, (datos a 1 de enero de 2015)

7. Condición jurídica

A 1 de enero de 2015, la persona física (autónomo) es la forma predominante en la constitución de una empresa. La sociedad limitada aparece en segundo lugar, la comunidad de bienes en tercero y la sociedad anónima en cuarto lugar. Esta última forma jurídica continua perdiendo protagonismo en favor de la sociedad limitada y la comunidad de bienes, y es previsible que este trasvase se siga produciendo por la mayor idoneidad de la sociedad limitada para la constitución de una empresa de pequeña dimensión.

La persona física es la forma predominante en las PYME

Tabla 6. Distribución de las empresas españolas según condición jurídica, porcentaje sobre el total y tasa de crecimiento anual

	Persona física	Sociedad anónima	Sociedad limitada	Comunidad de bienes	Sociedad cooperativa	Otras formas jurídicas*	Total
Nº Empresas	1.626.334	88.590	1.143.732	115.826	20.616	187.223	3.182.321
%	51,1%	2,8%	35,9%	3,6%	0,6%	5,9%	100,0%
% Variación anual	3,3%	-3,7%	0,8%	3,8%	-0,2%	3,5%	2,2%

Fuente: INE, DIRCE 2015, (datos a 1 de enero de 2015). *Incluye las siguientes formas: Sociedad colectiva; Sociedad comanditaria; Asociaciones y otros tipos y Organismos autónomos y otros.

Tabla 7. Distribución de las empresas españolas según condición jurídica y tamaño

	Total	Persona física	Sociedad Anónima	Sociedad Limitada	Otras formas jurídicas*
Total	3.182.321	1.626.334	88.590	1.143.732	323.665
Micro sin asalariados	1.751.964	1.110.399	27.814	434.572	179.179
Micro 1-9	1.297.861	511.443	34.077	624.442	127.899
Pequeñas 10-49	110.086	4.492	18.739	74.556	12.299
Medianas 50-249	18.497	0	6.202	8.796	3.499
PYME 0-249	3.178.408	1.626.334	86.832	1.142.366	322.876
Grandes 250 y más	3.913	0	1.758	1.366	789

Fuente: INE, DIRCE 2015, (datos a 1 de enero de 2015). *Incluye las siguientes formas: Sociedad colectiva; Sociedad comanditaria; Asociaciones y otros tipos y Organismos autónomos y otros.

Atendiendo al tamaño empresarial, se observa como las empresas sin asalariados optan por la persona física como forma predominante, seguida de la Sociedad Limitada. En todos los tramos de PYME con asalariados la Sociedad Limitada es la forma jurídica más representativa, mientras que la Sociedad Anónima es la forma mayoritaria en las grandes empresas.

Tabla 8. Distribución de la condición jurídica por tamaño de empresas

	Total	Micro Sin asalariados	Micro 1-9	Pequeñas 10-49	Medianas 50-249	PYME 0-249	Grandes 250 y más
Persona física	51,1%	63,4%	39,4%	4,1%	0,0%	51,2%	0,0%
Sociedad Anónima	2,8%	1,6%	2,6%	17,0%	33,5%	2,7%	42,8%
Sociedad Limitada	35,9%	24,8%	48,1%	67,7%	47,6%	35,9%	38,7%
Otras formas jurídicas	10,2%	10,2%	9,9%	11,2%	18,9%	10,2%	18,5%
Total	100%	100%	100%	100%	100%	100%	100%

Fuente: INE, DIRCE 2015, (datos a 1 de enero de 2015)

*Fuentes: European Commission, Annual Report on EU Small and Medium sized Enterprises 2010/2011. Estimaciones para 2010.

**Tasa neta de creación de empresas: altas-bajas/permanencias