

# RETRATO DE LAS PYME 2014

Subdirección General de Apoyo a la PYME



GOBIERNO  
DE ESPAÑA

MINISTERIO  
DE INDUSTRIA, ENERGÍA  
Y TURISMO

SECRETARÍA GENERAL  
DE INDUSTRIA  
Y DE LA PEQUEÑA  
Y MEDIANA EMPRESA

DIRECCIÓN GENERAL  
DE INDUSTRIA  
Y DE LA PEQUEÑA  
Y MEDIANA EMPRESA

© Dirección General de Industria y de la Pequeña y Mediana Empresa  
Elabora, coordina y distribuye:  
Dirección General de Industria y de la PYME  
[www.ipyme.org](http://www.ipyme.org)

© Dirección General de Industria y de la Pequeña y Mediana Empresa  
www.ipyme.org  
Edición: enero de 2014

Catálogo general de publicaciones oficiales  
<http://www.060.es>



**MINISTERIO  
DE INDUSTRIA, ENERGÍA  
Y TURISMO**  
**SECRETARÍA GENERAL TÉCNICA**  
SUBDIRECCIÓN GENERAL  
DE DESARROLLO NORMATIVO,  
INFORMES Y PUBLICACIONES

CENTRO DE PUBLICACIONES

Panamá, 1. 28071-Madrid  
Tels.: 91.349 51 29 / 4968 / 4000 / 7605  
Fax: 91.349 44 85  
[www.minetur.gob.es](http://www.minetur.gob.es)  
CentroPublicaciones@minetur.es

---

NIPO: 070-14-020-9

# Retrato de las PYME 2014

## Índice

- 1 Empresas en España
- 2 Sectores
- 3 Empleo
- 4 Productividad
- 5 Creación de empresas
- 6 Volumen de ingresos
- 7 condición jurídica

## 1. Empresas en España

Según el Directorio Central de Empresas (DIRCE), a 1 de enero del año 2013 hay en España 3.142.928 empresas, de las cuales 3.139.106 (99,88%) son PYME (entre 0 y 249 asalariados).

Tabla 1. Empresas según estrato de asalariados y porcentaje total, en España y en la UE27, 2012.

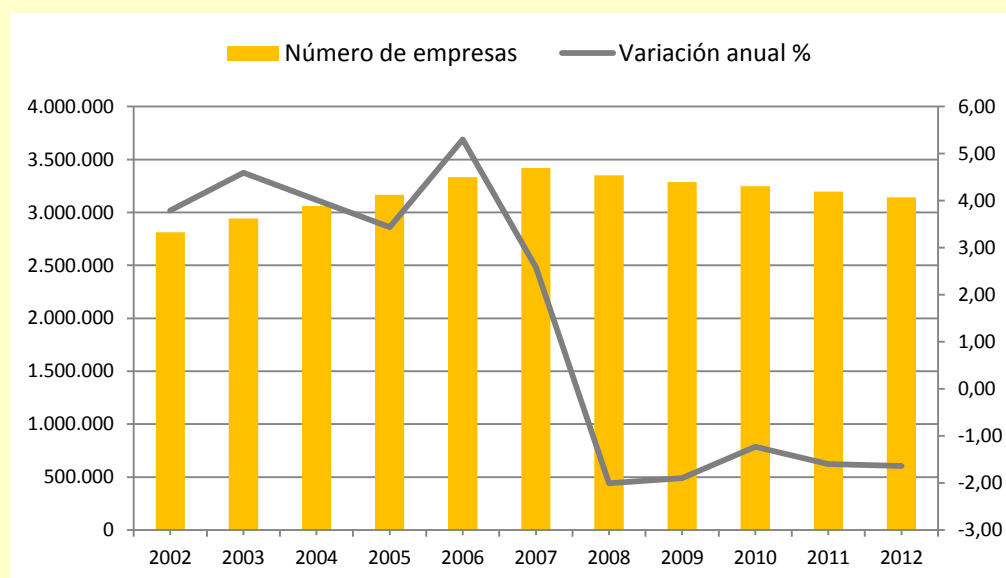
	Micro Sin asalariados *	Micro 1-9	Pequeñas 10-49	Medianas 50-249	PYME 0-249	Grandes 250 y más	Total
ESPAÑA	1.680.361	1.326.618	113.148	18.979	3.139.106	3.822	3.142.928
%	53,5	42,2	3,6	0,6	99,9	0,1	100
UE-27 <sup>1</sup> %	92,1	6,6	1,1	99,8	0,2	100	

Fuente: INE, DIRCE 2013 (datos a 1 de enero de 2013), y Comisión Europea, Ficha informativa de la SBA 2013 Estimaciones para 2012. \*Corresponde en su mayoría a personas físicas, ver tabla 7.

En comparación con la Unión Europea, las microempresas (de 0 a 9 empleados) en España suponen el 95,7% del total de empresas, 3,6 puntos por encima de la estimación disponible para el conjunto de la UE en 2012 (92,1%). También hay una diferencia significativa en la representatividad de las empresas españolas pequeñas (3,6%), 3 puntos por debajo de la estimación para el conjunto de la UE27 (6,6%).

Entre 2002 y 2012, el número total de empresas en España ha aumentado en 329.808 unidades lo que supone un incremento acumulado en el dicho periodo del 11,7%.

Gráfico 1. Evolución del número de empresas y variación anual (%).



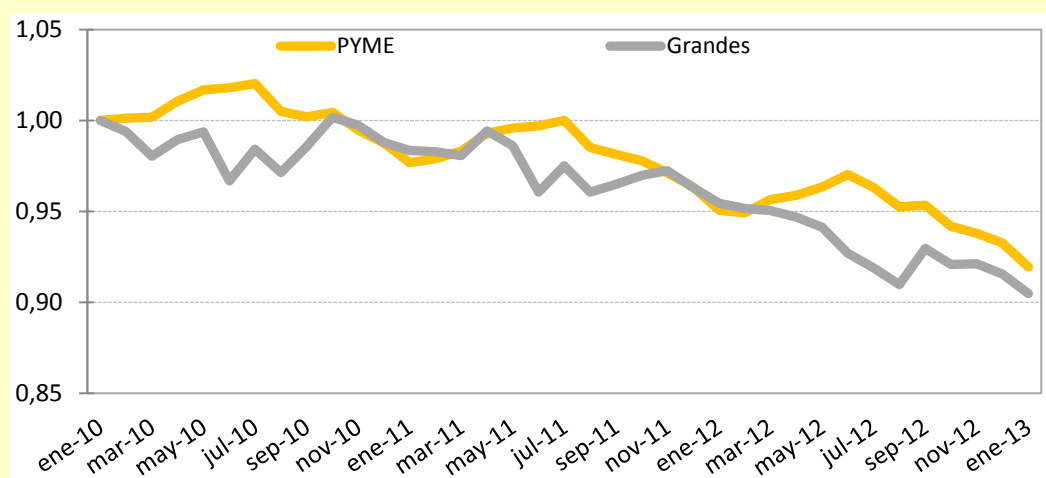
Fuente: INE, DIRCE 2003-2013, (datos a 1 de enero de 2013).

En el año 2012, el número de PYME disminuye en 52.282 empresas, lo que significa una reducción del -1,64% con respecto a 2011 y del -8,1% respecto al máximo alcanzado en 2007.

El 99,88% del tejido empresarial está constituido por PYME

En 2012 el número de PYME ha disminuido un 1,64%

Gráfico 2. Evolución de las PYME y de las grandes empresas .



Fuente: Ministerio de Empleo y Seguridad Social. Índice valor: enero 2010=1,00

## 2. Sectores

El 79,9% de las empresas españolas ejercen su actividad en el sector servicios y, dentro de éste, un 24,3 % corresponde al comercio.

Tabla 2. Distribución sectorial de las empresas españolas, 2012.

Industria	Construcción	Comercio	Resto de Servicios	Total
205.682	426.255	764.476	1.746.515	3.142.928
6,5%	13,6%	24,3%	55,6%	100%

Fuente: INE, DIRCE 2013, (datos a 1 de enero de 2013).

Atendiendo a la distribución sectorial, se observa cómo varía el tamaño empresarial en función de los sectores económicos a los que pertenecen las empresas. Así, el 85,6% de las empresas industriales son microempresas, y de ellas el 48,0% tienen entre 1 y 9 empleados. Sin embargo, los sectores construcción y comercio aglutinan el mayor número de empresas (con un 59,4% y un 49,7% respectivamente) en el tramo de microempresas sin asalariados. En el sector resto de servicios (excluyendo el comercio), más del 55% son microempresas sin asalariados y el 40,6% tienen entre 1 y 9 empleados.

**El sector servicios agrupa al 80% de las empresas españolas**

El 11,83% de las empresas del sector industria son pequeñas empresas (de 10 a 49 empleados), porcentaje muy superior al que suponen las pequeñas empresas sobre el total de empresas (3,6%).

Tabla 3. Distribución sectorial por tamaño de empresa, 2012.

	Micro Sin asalariados	Micro 1-9	Pequeñas 10-49	Medianas 50-249	PYME 0-249	Grandes 250 y más
<b>Industria</b>	37,6 %	48,0%	11,8%	2,2%	99,6%	0,4%
<b>Construcción</b>	59,4%	37,1%	3,2%	0,3%	99,9%	0,0%
<b>Comercio</b>	49,7%	47,1%	2,7%	0,4%	99,9%	0,1%
<b>Resto de Servicios</b>	55,5%	40,6%	3,1%	0,6%	99,9%	0,1%
<b>Total</b>	53,5%	42,2%	3,6%	0,6%	99,9%	0,1%

Fuente: INE, DIRCE 2013, (datos a 1 de enero de 2013).

Atendiendo al tamaño de las empresas, el 59% de las empresas de más de 250 empleados desarrolla su actividad en el sector resto de servicios, siguiéndole en importancia la industria (22,3%), y el comercio (14,5%). En el caso de las PYME, la mayor representatividad corresponde a las de empresas de resto de servicios (55,6%), y de comercio (24,3%).

**Tabla 4. Distribución del tamaño de empresa por sectores, 2012.**

	Industria	Construcción	Comercio	Resto de Servicios	Total
<b>Total</b>	6,5%	13,6%	24,3%	55,6%	100%
<b>Microempresas sin asalariados</b>	4,6%	15,1%	22,6%	57,7%	100%
<b>Microempresas con (1-9)</b>	7,4%	11,9%	27,1%	53,5%	100%
<b>Pequeñas (10-49)</b>	21,4%	12,0%	18,5%	48,1%	100%
<b>Medianas (50-249)</b>	23,8%	6,8%	14,9%	54,5%	100%
<b>PYME (0-249)</b>	6,5%	13,6%	24,3%	55,6%	100%
<b>Grandes (250 y más)</b>	22,3%	4,1%	14,5%	59,0%	100%

Fuente: INE, DIRCE 2013. (datos a 1 de enero de 2013).

Un mayor nivel de desglose de la Clasificación Nacional de Actividades Económicas (CNAE-2009) muestra que, en 2012, el sector que concentra un mayor porcentaje de PYMES es el de "establecimientos de bebidas" (5,8%), seguido por construcción de edificios (4,9%) y transporte de mercancías por carretera y servicios de mudanza (3,7%).

**Las PYME españolas generan cerca del 63% del empleo empresarial**

### 3. Empleo

La PYME española tiene una particular importancia en su contribución a la generación de empleo, ocupando cerca del 63% del total de trabajadores. En particular, las empresas de menor dimensión son las que emplean un mayor número de trabajadores. Las microempresas y las pequeñas empresas, representan respectivamente el 30,2% y el 17,4% del empleo total (Tabla 5).

**Tabla 5. Empleo según estrato de asalariados y porcentaje sobre el total en España, y porcentaje en la UE27, 2013.**

	Micro-empresas 0-9	Pequeñas 10-49	Medianas 50-249	PYME 0-249	Grandes 250 y más	Total
Número Asalariados	4.090.402	2.356.800	2.057.700	8.504.902	5.029.600	13.534.502
%	30,2	17,4	15,2	62,8	37,2	100
UE-27 <sup>1</sup> %	28,8	20,4	17,4	66,6	33,4	100,0

Fuente: Ministerio de Empleo y Seguridad Social y Comisión Europea, Eurostat, DIWecon, DIW, London Economics. Estimaciones para 2013.

<sup>1</sup>Fuentes: European Commission, Annual Report on EU Small and Medium sized Enterprises 2010/2011. Estimaciones para 2010.

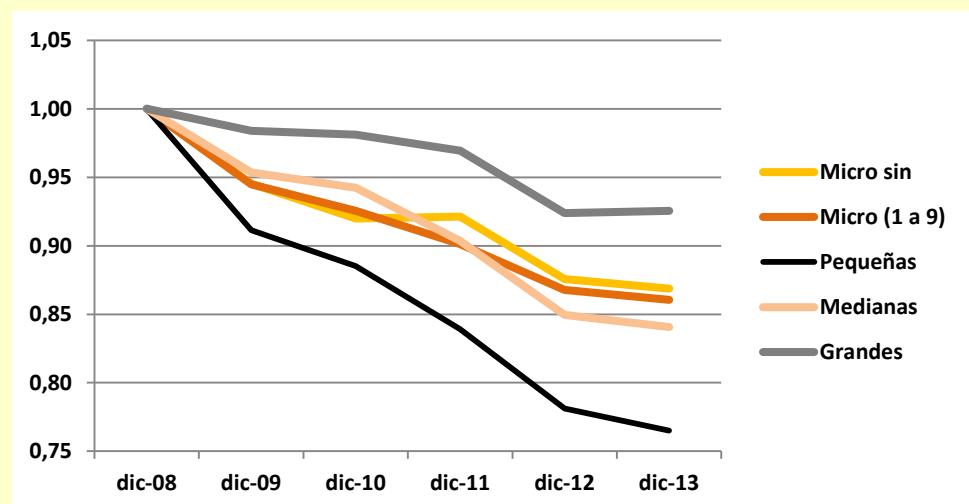
<sup>2</sup>Tasa neta de creación de empresas: altas-bajas/permanencias

En 2013, continúa el aumento en la proporción del empleo generado por las grandes empresas españolas, iniciado en los últimos años, y que se refleja en una diferencia de casi 4 puntos con respecto al porcentaje estimado en la UE27 para este tamaño de empresas (33,6%).

Durante 2013 la caída interanual del número total de empleados en las PYME es de un -1,31%, lo que se traduce en una pérdida de 92.000 puestos de trabajo, no obstante, supone una mejora de cuatro puntos con respecto a 2012(-5,47%). Las pequeñas y las medianas empresas son las que sufren un mayor descenso, con un -2,04% y un -1,05% respectivamente. El empleo en el estrato de las grandes empresas, es el único que experimenta una variación positiva, del 0,16%, con el incremento de 8.000 puestos de trabajo.

En el gráfico 3 se observa cómo la crisis en el periodo 2008-2013 está afectando en mayor medida al empleo generado por las pequeñas empresas (-23,5%), seguido del de las medianas (-16%). El empleo en las grandes empresas ha sido el menos afectado, con una variación del -7,46%.

Gráfico 3. Evolución del empleo por tamaño de empresa, (2008-2013).



Fuente: Ministerio de Empleo y Seguridad Social. Índice valor: diciembre 2008=1,00

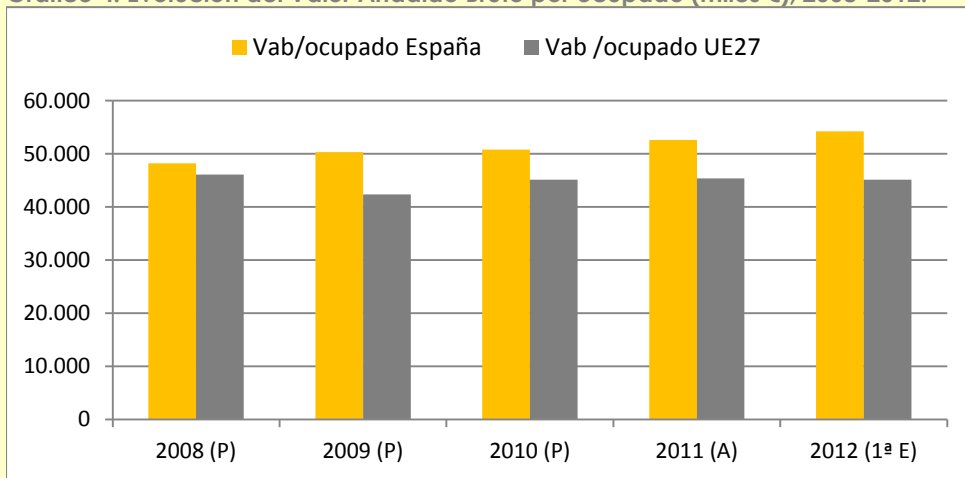
#### 4. Productividad

**La productividad española supera a la media de la UE-27**

En 2012, el valor añadido bruto (VAB) por ocupado de la economía española, de acuerdo con los datos del INE, es de 54.251 euros, lo que representa una tasa de crecimiento interanual del 3,15%, situándose, por encima de la media de la UE-27, estimada por la Comisión Europea en 45.109 euros

Como puede apreciarse en el gráfico 4, la evolución del VAB por ocupado es ascendente. Este crecimiento se explicaría en los últimos cinco años, por haberse producido una reducción en el número de ocupados que ha sido proporcionalmente mayor que la disminución en el valor añadido bruto.

Gráfico 4. Evolución del Valor Añadido Bruto por ocupado (miles €), 2008-2012.



Fuente: INE y Comisión Europea, Eurostat, DIWecon, DIW, London Economics.

## 5. Creación de empresas

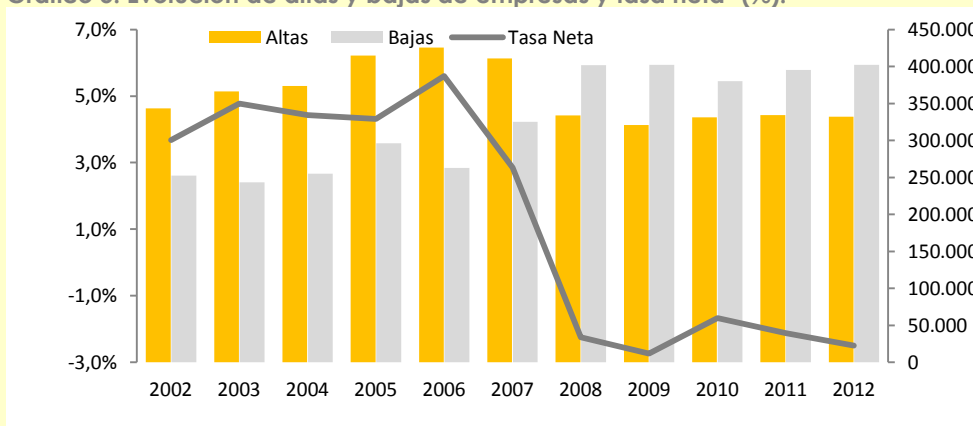
El mayor número de nuevas empresas creadas se enmarcan en actividades de “comercio al por menor” (con 54.991 empresas más) y de “servicios de comidas y bebidas” en el que se dieron de alta 42.524 firmas. Sin embargo, las actividades con mayor creación neta de empresas fueron las sanitarias, jurídicas y de contabilidad.

El sector del “comercio al por menor”, el de “servicios de bebidas y comidas” y el de la “construcción de edificios” (con 62.445, 45.880 y 41.788 empresas menos respectivamente) son los sectores con mayor destrucción empresarial en términos absolutos.

La tasa neta de creación de empresas<sup>1</sup> en 2012 es del -2,5%, lo que supone un empeoramiento de casi medio punto con respecto la tasa de 2011. La actividad que presenta una menor tasa neta de creación de empresas es la correspondiente a “investigación y desarrollo”, con una tasa negativa del -24,5%.

**La tasa neta de creación de empresas<sup>1</sup> en 2012 es del -2,50%**

Gráfico 5. Evolución de altas y bajas de empresas y tasa neta<sup>1</sup> (%).



Fuente: INE, DIRCE 2013, (datos a 1 de enero de 2013).

<sup>1</sup> Tasa neta de creación de empresas: (altas-bajas)/permanencias

\*Fuentes: European Commission, Annual Report on EU Small and Medium sized Enterprises 2010/2011. Estimaciones para 2010.

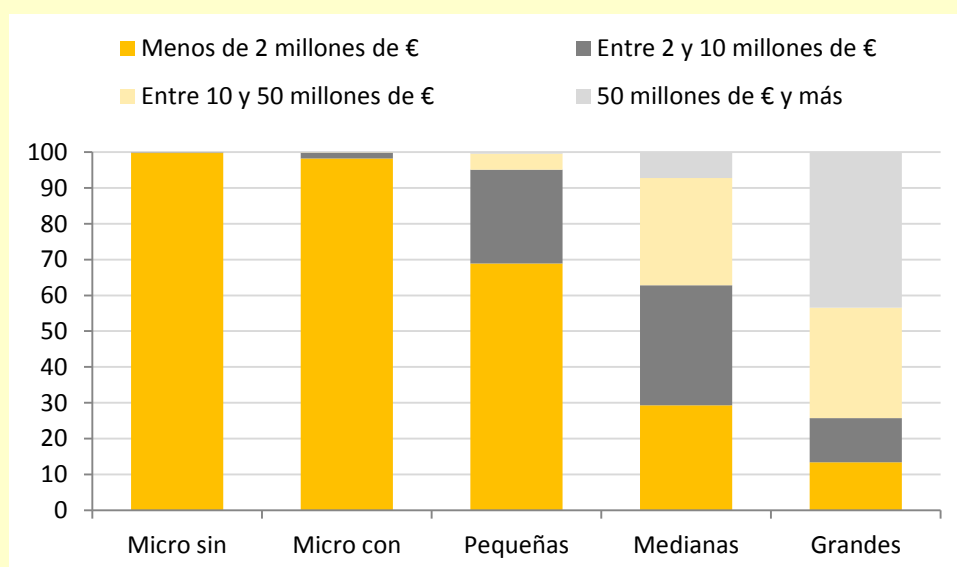
\*\*Tasa neta de creación de empresas: altas-bajas/permanencias

## 6. Volumen de ingresos

El 97,5% de las empresas ingresaron menos de 2 millones de euros. Un 1,9% ingresan entre 2 y 10 millones. Las que tienen ingresos comprendidos entre 10 y 50 millones representan el 0,5%, y sólo el 0,1% ingresaron más de 50 millones de euros en 2012.

En el siguiente gráfico se observa la distribución del volumen de ingresos según el tamaño de las empresas.

Gráfico 6. Distribución del volumen de ingresos por tamaño de empresa, 2012.



Fuente: INE, DIRCE 2013

## 7. Condición jurídica

La persona física (autónomo) es la forma predominante en la constitución de una empresa. La sociedad limitada aparece en segundo lugar, la comunidad de bienes en tercero y la sociedad anónima en cuarto lugar. Esta última forma jurídica está perdiendo protagonismo en favor de la sociedad limitada y la comunidad de bienes, y es previsible que este trasvase se siga produciendo por la mayor idoneidad de la sociedad limitada para la constitución de una empresa de pequeña dimensión.

Tabla 6. Distribución de las empresas españolas según condición jurídica, porcentaje sobre el total y tasa de crecimiento anual, 2012.

	Persona física	Sociedad anónima	Sociedad limitada	Comunidad de bienes	Sociedad cooperativa	Otras formas jurídicas*	Total
<b>Nº Empresas</b>	1.619.011	95.993	1.123.172	108.942	20.901	174.909	3.142.928
<b>%</b>	51,5%	3,1%	35,7%	3,5%	0,7%	5,6%	100,0%
<b>% Variación anual</b>	-2,2%	-5,8%	0,1%	-4,1%	-3,6%	-3,3%	-1,6%

Fuente: INE, DIRCE 2013. \*Incluye las siguientes formas: Sociedad colectiva; Sociedad comanditaria; Asociaciones y otros tipos y Organismos autónomos y otros.

Más del 97% de las empresas españolas facturan menos de 2 millones de euros

La persona física es la forma predominante en las PYME



**Tabla 7. Distribución de las empresas españolas según condición jurídica y tamaño, 2012.**

	Total	Persona física	Sociedad Anónima	Sociedad Limitada	Otras formas jurídicas*
<b>Total</b>	3.142.928	1.619.011	95.993	1.123.172	304.752
<b>Micro sin asalariados</b>	1.680.361	1.091.433	27.045	401.617	160.266
<b>Micro 1-9</b>	1.326.618	522.609	38.753	637.378	127.878
<b>Pequeñas 10-49</b>	113.148	4.969	21.613	74.330	12.236
<b>Medianas 50-249</b>	18.979	0	6.770	8.605	3.604
<b>PYME 0-249</b>	3.139.106	1.619.011	94.181	1.121.930	303.984
<b>Grandes 250 y más</b>	3822	0	1812	1242	768

Fuente: INE, DIRCE 2013. \*Incluye las siguientes formas: Sociedad colectiva; Sociedad comanditaria; Asociaciones y otros tipos y Organismos autónomos y otros.

Atendiendo al tamaño empresarial, se observa como las empresas sin asalariados optan por la persona física como forma predominante, seguida de la Sociedad Limitada. En todos los tramos de PYME con asalariados la Sociedad Limitada es la forma jurídica más representativa, mientras que la Sociedad Anónima es la forma mayoritaria en las grandes empresas.

**Tabla 8. Distribución de la condición jurídica por tamaño de empresas, 2012.**

	Total	Micro Sin asalariados	Micro 1-9	Pequeñas 10-49	Medianas 50-249	PYME 0-249	Grandes 250 y más
<b>Persona física</b>	51,5%	65,0%	39,4%	4,4%	0,0%	51,6%	0,0%
<b>Sociedad Anónima</b>	3,1%	1,6%	2,9%	19,1%	35,7%	3,0%	47,4%
<b>Sociedad Limitada</b>	35,7%	23,9%	48,0%	65,7%	45,3%	35,7%	32,5%
<b>Otras formas jurídicas</b>	9,7%	9,5%	9,6%	10,8%	19,0%	9,7%	20,1%
<b>Total</b>	100%	100%	100%	100%	100%	100%	100%

Fuente: INE, DIRCE 2013

\*Fuentes: European Commission, Annual Report on EU Small and Medium sized Enterprises 2010/2011. Estimaciones para 2010.

\*\*Tasa neta de creación de empresas: altas-bajas/permanencias