

# RETRATO DE LAS PYME 2013

Subdirección General de Apoyo a la PYME



GOBIERNO  
DE ESPAÑA

MINISTERIO  
DE INDUSTRIA, ENERGÍA  
Y TURISMO

SECRETARÍA GENERAL  
DE INDUSTRIA  
Y DE LA PEQUEÑA  
Y MEDIANA EMPRESA

DIRECCIÓN GENERAL  
DE INDUSTRIA  
Y DE LA PEQUEÑA  
Y MEDIANA EMPRESA

© Dirección General de Industria y de la Pequeña y Mediana Empresa  
Elabora, coordina y distribuye:  
Dirección General de Industria y de la PYME  
[www.ipyme.org](http://www.ipyme.org)

# Retrato de las PYME 2013

## Índice

- 1 Empresas en España
- 2 Sectores
- 3 Empleo
- 4 Productividad
- 5 Creación de empresas
- 6 Volumen de ingresos
- 7 condición jurídica

## 1. Empresas en España

Según el Directorio Central de Empresas (DIRCE), a 1 de enero del año 2012 hay en España 3.195.210 empresas, de las cuales 3.191.416 (99,88%) son PYME (entre 0 y 249 asalariados).

Tabla 1. Empresas según estrato de asalariados y porcentaje total, en España y en la UE27, 2011.

	Micro Sin asalariados	Micro 1-9	Pequeñas 10-49	Medianas 50-249	PYME 0-249	Grandes 250 y más	Total
ESPAÑA	1.763.120	1.286.587	121.601	20.108	3.191.416	3.794	3.195.210
%	55,2	40,3	3,8	0,6	99,9	0,1	100
UE-27 <sup>1</sup> %	92,2	6,5	1,1	99,8	0,2	100	

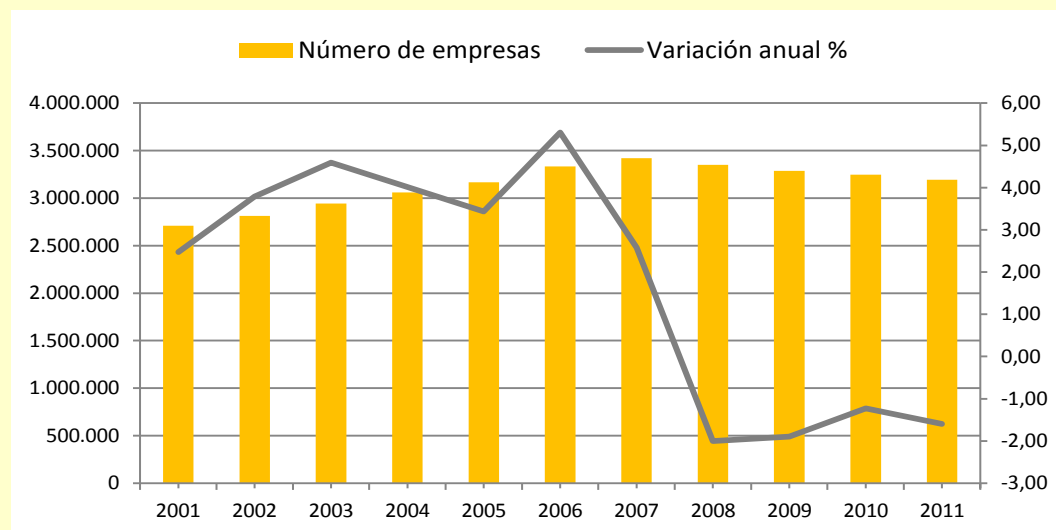
Fuente: INE, DIRCE 2012 (datos a 1 de enero de 2012), y Comisión Europea, "Annual Report on EU Small and Medium sized Enterprises 2012". Estimaciones para 2011.

**El 99,88% del tejido empresarial está constituido por PYME**

En comparación con la Unión Europea, las microempresas (de 0 a 9 empleados) en España suponen el 95,5% del total de empresas, 3 puntos por encima de la estimación disponible para el conjunto de la UE en 2011 (92,2%). También hay una diferencia significativa en la representatividad de las empresas españolas pequeñas (3,8%), casi 3 puntos por debajo de la estimación para el conjunto de la UE27 (6,5%).

Entre 2001 y 2011, el número total de empresas en España ha aumentado en 484.821 unidades lo que supone un incremento acumulado en el dicho periodo del 18%.

Gráfico 1. Evolución del número de empresas y variación anual (%).



**En 2011 el número de PYME ha disminuido un 1,60%**

Fuente: INE, DIRCE 2002-2012, (datos a 1 de enero de 2012).

En el año 2011, el número de PYMES disminuye en 51.769 empresas, lo que significa una reducción del -1,60% con respecto a 2010 y del -4,6% respecto al máximo alcanzado en 2008.

## 2. Sectores

El 78,8% de las empresas españolas ejercen su actividad en el sector servicios y, dentro de éste, un 24,2 % corresponde al comercio.

**Tabla 2. Distribución sectorial de las empresas españolas, 2011.**

Industria	Construcción	Comercio	Resto de Servicios	Total
214.237	462.720	772.515	1.745.738	3.195.210
6,7%	14,5%	24,2%	54,6%	100%

Fuente: INE, DIRCE 2012, (datos a 1 de enero de 2012).

Atendiendo a la distribución sectorial, se observa cómo varía el tamaño empresarial en función de los sectores económicos a los que pertenecen las empresas. Así, el 85,1% de las empresas industriales son microempresas, y de ellas el 46,6% tienen entre 1 y 9 empleados. Sin embargo, los sectores construcción y comercio aglutinan el mayor número de empresas (con un 60% y un 51% respectivamente) en el tramo de microempresas sin asalariados. En el sector servicios (excluyendo el comercio), cerca del 58% son microempresas sin asalariados y el 38% tienen entre 1 y 9 empleados.

**El sector servicios agrupa más del 78% de las empresas españolas**

El 12,3% de las empresas del sector industria son pequeñas empresas (de 10 a 49 empleados), muy superior al porcentaje que suponen las pequeñas empresas sobre el total de empresas (3,8%).

**Tabla 3. Distribución sectorial por tamaño de empresa, 2011.**

	Micro Sin asalariados	Micro 1-9	Pequeñas 10-49	Medianas 50-249	PYME 0-249	Grandes 250 y más
<b>Industria</b>	38,5%	46,6%	12,3%	2,3%	99,6%	0,4%
<b>Construcción</b>	59,6%	36,3%	3,7%	0,4%	99,96%	0,04%
<b>Comercio</b>	51,3%	45,4%	2,9%	0,4%	99,9%	0,1%
<b>Resto de Servicios</b>	57,8%	38,3%	3,2%	0,6%	99,9%	0,1%
<b>Total</b>	55,2%	40,3%	3,8%	0,6%	99,9%	0,1%

Fuente: INE, DIRCE 2012, (datos a 1 de enero de 2012).

Atendiendo al tamaño de las empresas, el 57,6% de las empresas de más de 250 empleados desarrolla su actividad en el sector resto de servicios, siguiéndole en importancia la industria (23,3%), y el comercio (14,8%). En el caso de las PYME, la mayor representatividad corresponde a las de empresas de resto de servicios (54,6%), y de comercio (24,2%).

**Tabla 4. Distribución del tamaño de empresa por sectores, 2011.**

	Industria	Construcción	Comercio	Resto de Servicios	Total
<b>Total</b>	6,7%	14,5%	24,2%	54,6%	100%
<b>Microempresas sin asalariados</b>	4,7%	15,6%	22,5%	57,2%	100%
<b>Microempresas con (1-9)</b>	7,8%	13,1%	27,2%	52,0%	100%
<b>Pequeñas (10-49)</b>	21,6%	14,2%	18,3%	45,9%	100%
<b>Medianas (50-249)</b>	24,0%	8,5%	14,8%	52,7%	100%
<b>PYME</b>	6,7%	14,5%	24,2%	54,6%	100%
<b>Grandes (250 y más)</b>	23,3%	4,3%	14,8%	57,6%	100%

Fuente: INE, DIRCE 2012, (datos a 1 de enero de 2012).

Un mayor nivel de desglose de la Clasificación Nacional de Actividades Económicas (CNAE-2009) muestra que, en 2011, el sector que concentra un mayor porcentaje de PYMES es el de "establecimientos de bebidas" (5,81%), seguido de construcción de edificios (5,35%). El sector transporte de mercancías por carretera y servicios de mudanza agrupa el 3,75% del total de empresas.

### 3. Empleo

La característica más notable de la PYME española es su contribución a la generación de empleo, ocupando cerca del 63% del total de trabajadores. En particular, las empresas de menor dimensión son las que emplean un mayor número de trabajadores. Así, las microempresas y las pequeñas empresas, representan cada una el 30,2% y el 17,5% del empleo total (Tabla 5).

**Tabla 5. Empleo según estrato de asalariados y porcentaje sobre el total en España, 2012.**

	Micro-empresas 0-9	Pequeñas 10-49	Medianas 50-249	PYME 0-249	Grandes 250 y más	Total
Número Asalariados	4.076.179	2.360.300	2.051.700	8.488.179	5.015.300	13.503.479
%	30,2	17,5	15,2	62,9	37,1	100
UE-27 <sup>1</sup> %	29,6	20,6	17,2	67,4	32,6	100

Fuente: Ministerio de Empleo y Seguridad Social y Comisión Europea, "Annual Report on Small and Medium sized Enterprises 2012". Estimaciones para 2012.

En los últimos años se ha producido un aumento en la proporción del empleo generado por las grandes empresas españolas, que se refleja en una diferencia de más de 4 puntos con respecto al porcentaje estimado de la contribución al empleo que suponen en la UE27 este tramo de empresas (32,6%).

Durante 2012 la caída interanual del número total de empleados en las PYME es de un -5,47%, lo que supone una reducción 404.000 puestos de trabajo. Las pequeñas y las medianas empresas son las que sufren un mayor descenso, con un -6,92% y -5,96% respectivamente. El estrato de las grandes empresas, también se ve afectado en 2012 con una variación del -4,69%, que se traduce en una disminución de 246.900 empleados.

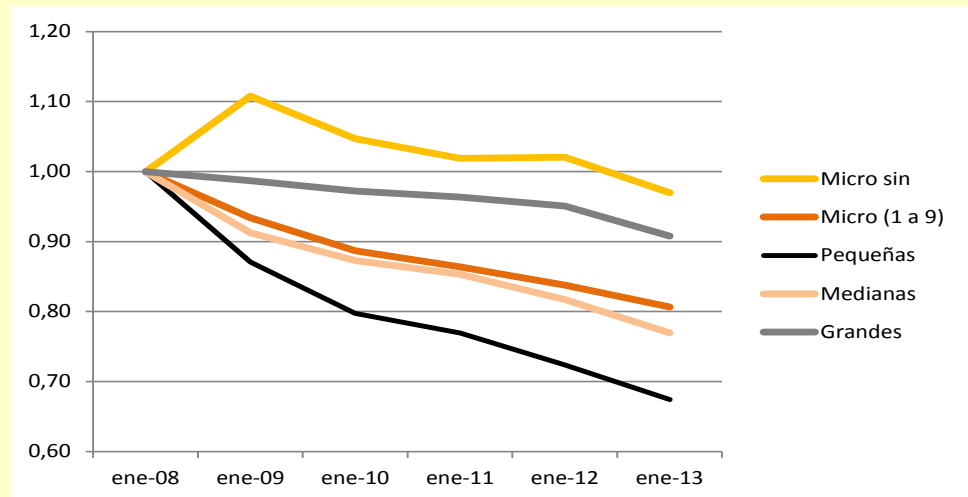
En el gráfico 2 se observa cómo la crisis en el periodo 2008-2013 está afectando especialmente al empleo generado por las pequeñas empresas (30% de reducción), mientras que las microempresas sin trabajadores (autónomos) apenas han disminuido. Además, el empleo generado por las grandes empresas se ha reducido en menor proporción que las PYME con trabajadores.

**Las PYME españolas generan el 63% del empleo empresarial**

<sup>1</sup>Fuentes: European Commission, Annual Report on EU Small and Medium sized Enterprises 2010/2011. Estimaciones para 2010.

<sup>2</sup>Tasa neta de creación de empresas: altas-bajas/permanencias

Gráfico 2. Evolución del empleo por tamaño de empresa, (2008-2013).



Fuente: Ministerio de Empleo y Seguridad Social. Índice valor: enero 2008=100

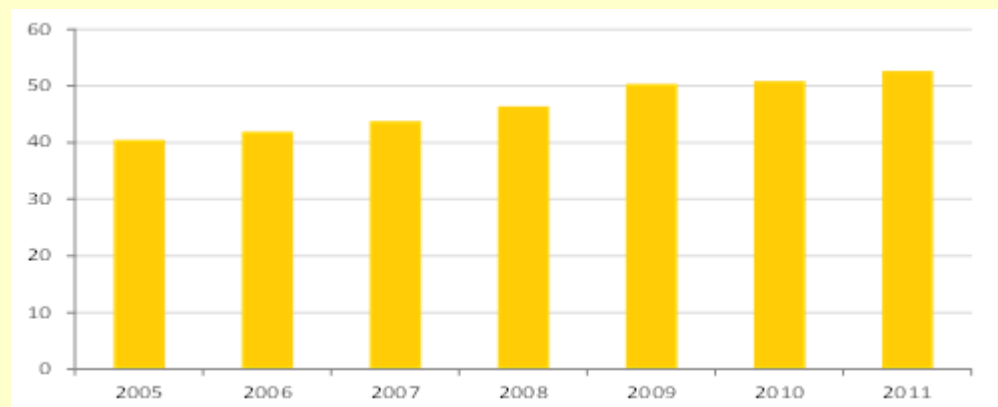
#### 4. Productividad

**La productividad española supera a la media de la UE-27**

Respecto al valor añadido bruto (VAB) por ocupado de la economía española, en 2011 de acuerdo con los datos del INE es de 52.593 euros, lo que representa una tasa de crecimiento interanual del 3,54%, situándose, por encima de la media de la UE-27, estimada por la Comisión Europea en 47.607 euros

Como puede apreciarse en el gráfico 3, la evolución del VAB por ocupado es ascendente. Este crecimiento se explicaría en los últimos cuatro años, por haberse producido, en proporción, una mayor reducción en el número de ocupados que en el VAB.

Gráfico 3. Evolución del Valor Añadido Bruto por ocupado (miles €), 2005-2011.



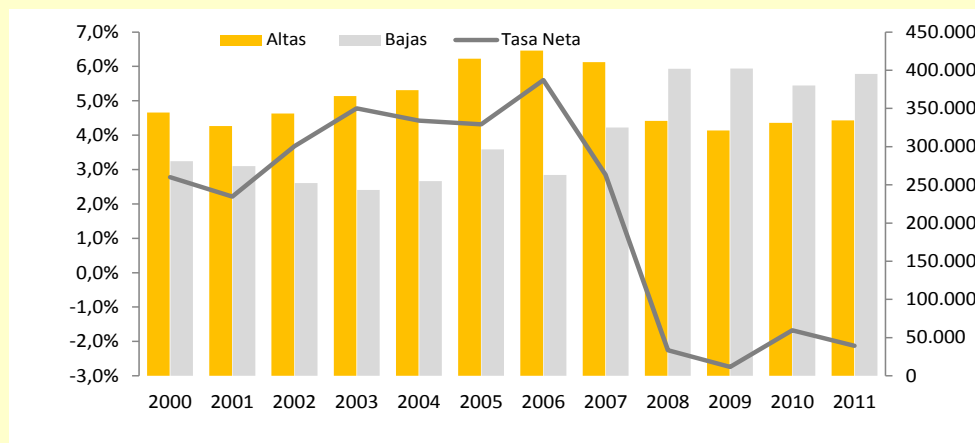
Fuente: INE

## 5. Creación de empresas

El mayor número de nuevas empresas creadas se enmarcan en actividades de “comercio al por menor” (con 52.398 empresas más) y de “servicios de comidas y bebidas” en el que se dieron de alta 41.124 empresas. El sector del “comercio al por menor” y el de la “construcción” (con 57.762 y 37.997 empresas menos respectivamente) son los sectores con mayor destrucción de empresas en términos absolutos.

La tasa neta de creación de empresas<sup>1</sup> en 2011 es del -2,1%, lo que supone un empeoramiento de medio punto con respecto la tasa de 2010. La actividad que presenta una menor tasa neta de creación de empresas es la correspondiente a “publicidad y estudios de mercado”, con una tasa negativa del -38,8 %.

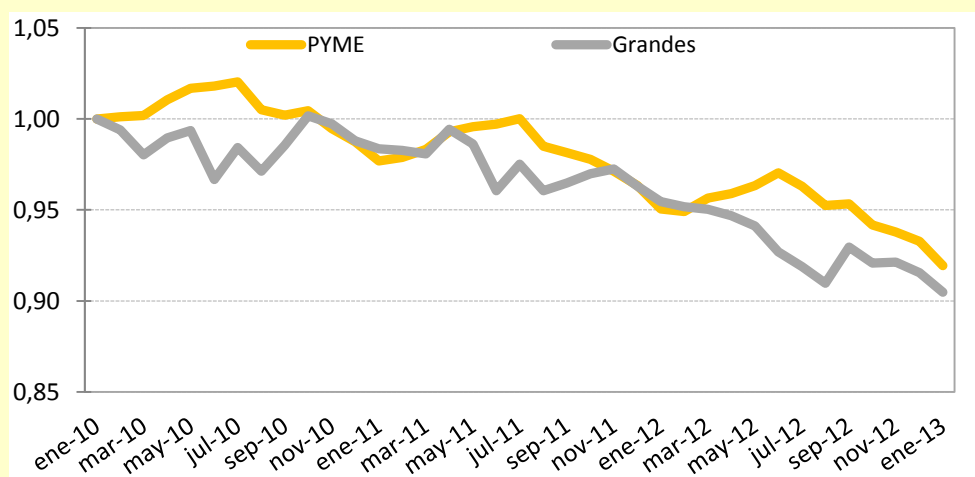
Gráfico 4. Evolución de altas y bajas de empresas y tasa neta<sup>1</sup> (%).



La tasa neta de creación de empresas<sup>1</sup> en 2011 es del -2,12%

Fuente: INE, DIRCE 2012, (datos a 1 de enero de 2012).

Gráfico 5. Evolución de las PYME y de las grandes empresas



Fuente: Ministerio de Empleo y Seguridad Social. Índice valor: enero 2010=100

<sup>1</sup> Tasa neta de creación de empresas: (altas-bajas)/permanencias

\*Fuentes: European Commission, Annual Report on EU Small and Medium sized Enterprises 2010/2011. Estimaciones para 2010.

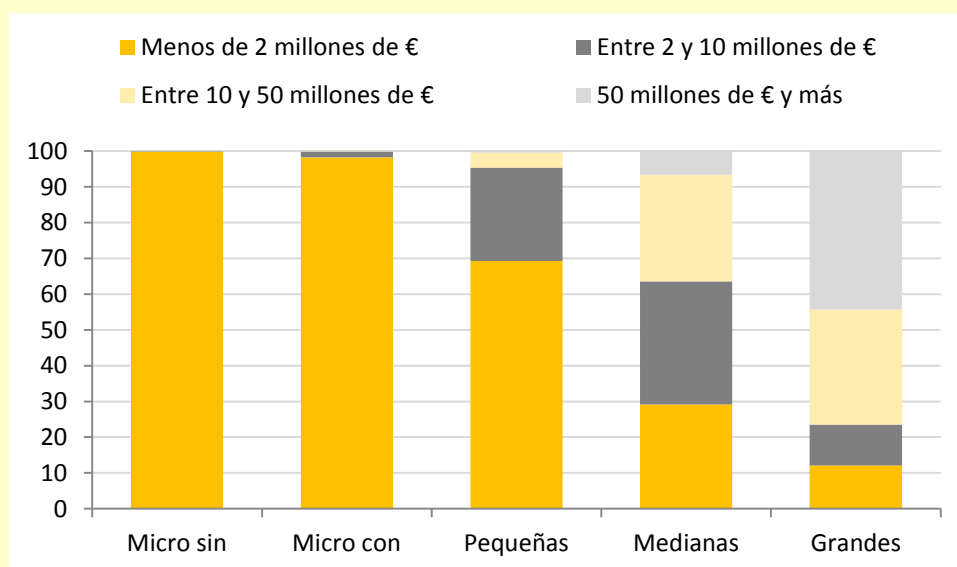
\*\*Tasa neta de creación de empresas: altas-bajas/permanencias

## 6. Volumen de ingresos

El 97,4% de las empresas ingresaron menos de 2 millones de euros. Un 2,0% ingresan entre 2 y 10 millones. Las que tienen ingresos comprendidos entre 10 y 50 millones representan el 0,5%, y sólo el 0,1% ingresaron más de 50 millones de euros en 2011.

En el siguiente gráfico se observa la distribución del volumen de ingresos según el tamaño de las empresas.

Gráfico 6. Distribución del volumen de ingresos por tamaño de empresa, 2011.



Fuente: INE, DIRCE 2012

## 7. Condición jurídica

La persona física (autónomo) es la forma predominante en la constitución de una pequeña y mediana empresa. La sociedad limitada aparece en segundo lugar, la comunidad de bienes en tercero y la sociedad anónima en cuarto lugar. Esta última forma jurídica está perdiendo protagonismo en favor de la sociedad limitada y la comunidad de bienes, y es previsible que este trasvase se siga produciendo por la mayor idoneidad de la sociedad limitada para la constitución de una empresa de pequeña dimensión.

La persona física es la forma predominante en las PYME

Tabla 5. Distribución de las empresas españolas según condición jurídica, y porcentaje sobre el total y tasa de crecimiento anual, 2011.

Persona física	Sociedad anónima	Sociedad limitada	Comunidad de bienes	Sociedad cooperativa	Otras formas jurídicas*	Total
1.655.619	101.923	1.121.528	113.594	21.679	180.867	3.195.210
51,82%	3,19%	35,10%	3,56%	0,68%	5,66%	100%
-2,94%	-1,82%	0,00%	-0,22%	-2,34%	0,57%	-1,59%

Fuente: INE, DIRCE 2012. \*Incluye las siguientes formas: Sociedad colectiva; Sociedad comanditaria; Asociaciones y otros tipos y Organismos autónomos y otros.