

P

K

# Retrato de la PYME

DIRCE a 1 de enero de  
2017

de

M



MINISTERIO  
DE ECONOMÍA, INDUSTRIA  
Y COMPETITIVIDAD

SECRETARÍA GENERAL  
DE INDUSTRIA  
Y DE LA PEQUEÑA  
Y MEDIANA EMPRESA

DIRECCIÓN GENERAL  
DE INDUSTRIA  
Y DE LA PEQUEÑA  
Y MEDIANA EMPRESA



# Retrato de la PYME

## Índice

- 1 Empresas en España
- 2 Sectores
- 3 Empleo empresarial
- 4 Productividad
- 5 Altas y bajas de empresas
- 6 Volumen de ingresos
- 7 condición jurídica

## 1. Empresas en España

Según el Directorio Central de Empresas (DIRCE), a 1 de enero del año 2017 hay en España 3.279.120 empresas, de las cuales 3.274.924 (99,87%) son PYME (entre 0 y 249 asalariados).

Tabla 1. Empresas según estrato de asalariados y porcentaje total, en España y en la UE28.

	Micro Sin asalariados *	Micro 1-9	Pequeñas 10-49	Medianas 50-249	PYME 0-249	Grandes 250 y más	Total
ESPAÑA	1.821.901	1.312.141	120.397	20.485	3.274.924	4.196	3.279.120
%	55,6	40,0	3,7	0,6	99,9	0,1	100
UE %	93,0	5,8	0,9	0,2	99,8	0,2	100

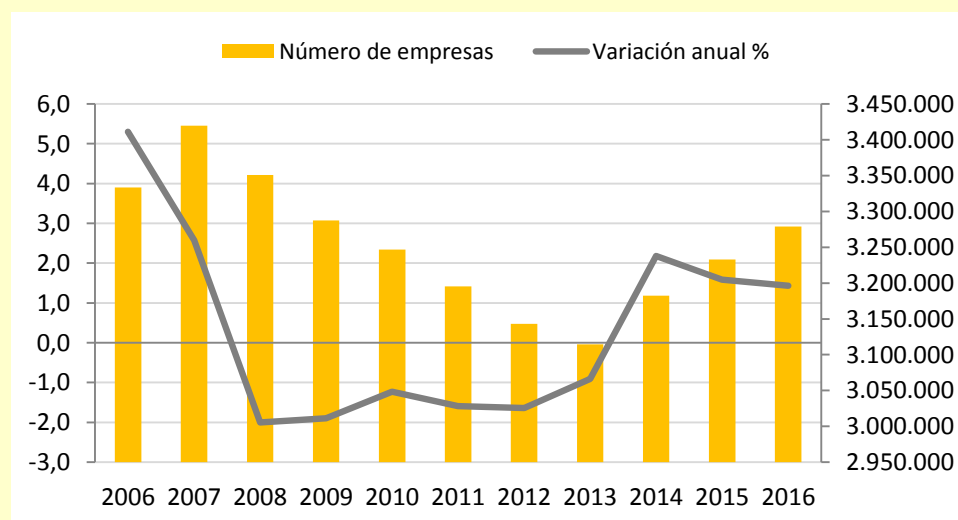
Fuente: INE, DIRCE 2017 (datos a 1 de enero de 2017), y Comisión Europea, Eurostat, DIWecon, DIW, London Economics. Estimaciones para 2016.

\*Corresponde en su mayoría a personas físicas, ver tabla 7.

En comparación con la Unión Europea, las microempresas (de 0 a 9 empleados) en España suponen el 95,6% del total de empresas, 2,6 puntos por encima de la estimación disponible para el conjunto de la UE en 2016 (93%), si bien se aprecia un ligera mejora con respecto al pasado ejercicio, en el que la diferencia era de 2,9 puntos. También hay una diferencia significativa en la representatividad de las empresas españolas pequeñas (3,7%), 2,1 puntos por debajo de la estimación para el conjunto de la UE (5,8%).

Entre 2006 y 2016, el número total de empresas en España ha disminuido en 54.413 unidades, lo que equivale a una disminución en dicho periodo del -1,63%. Por otra parte, la variación con respecto al máximo alcanzado en 2007, es del -4,11%.

Gráfico 1. Evolución del número de empresas y variación anual (%).



Fuente: INE, DIRCE 2007-2017, (datos a 1 de enero de 2007-2017)

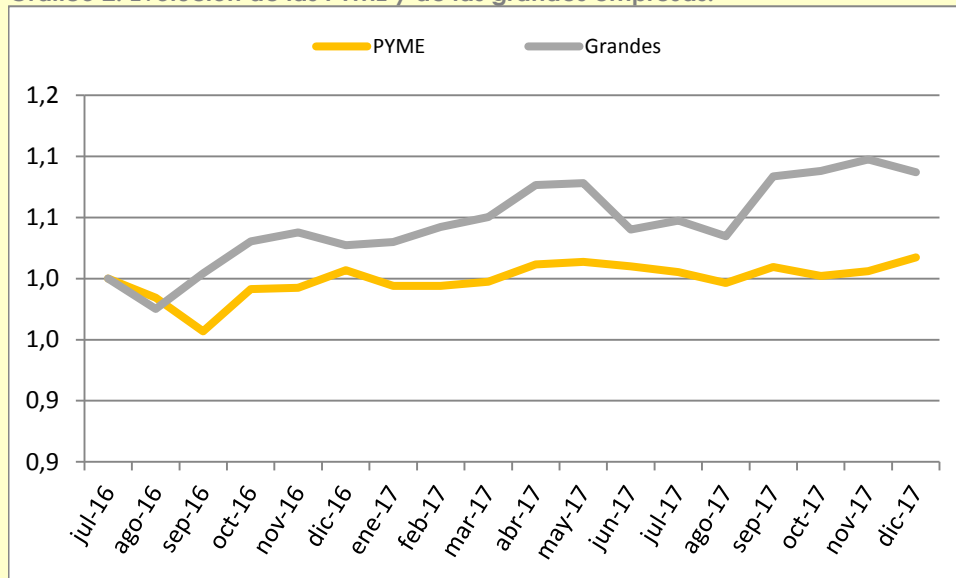
En el año 2016, el número de PYME aumenta en 46.414 empresas, lo que significa un incremento del 1,4% con respecto a 2015.

El 99,9% del tejido empresarial está constituido por PYME

En 2016 el número de PYME ha crecido un 1,4%

En cuanto al ejercicio 2017, de acuerdo con los datos del Ministerio de Empleo y Seguridad Social (MEySS), en el siguiente gráfico se observa la evolución en el número de empresas con asalariados en función de su tamaño.

**Gráfico 2. Evolución de las PYME y de las grandes empresas.**



Fuente: Ministerio de Empleo y Seguridad Social. Índice valor: julio 2016=1,00

## 2. Sectores

A 1 de enero de 2017, el 81,7% de las empresas españolas ejercen su actividad en el sector servicios y, dentro de éste, un 23,0 % corresponde al comercio.

**Tabla 2. Distribución sectorial de las empresas españolas**

Industria	Construcción	Comercio	Resto de Servicios	Total
198.823	402.857	752.875	1.924.565	3.279.120
6,1	12,3	23,0	58,7	100,0

Fuente: INE, DIRCE 2017, (datos a 1 de enero de 2017)

Atendiendo a la distribución sectorial, se observa cómo varía el tamaño empresarial en función de los sectores económicos a los que pertenecen las empresas. Así, cerca del 85% de las empresas industriales son microempresas, y de ellas el 45,4% tienen entre 1 y 9 empleados. Sin embargo, los sectores construcción y resto de servicios aglutinan el mayor número de empresas (con un 62,9% y un 57,9% respectivamente) en el tramo de microempresas sin asalariados. En el sector comercio, el 50% son microempresas sin asalariados y más del 46% tienen entre 1 y 9 empleados.

El 12,5% de las empresas del sector industria son pequeñas empresas (de 10 a 49 empleados), porcentaje muy superior al que suponen las pequeñas empresas sobre el total de empresas (3,7%).

**El sector servicios agrupa cerca del 82% de las empresas españolas**

**Tabla 3. Distribución sectorial por tamaño de empresa**

	Micro Sin asalariados	Micro 1-9	Pequeñas 10-49	Medianas 50-249	PYME 0-249	Grandes 250 y más
<b>Industria</b>	39,3%	45,4%	12,5%	2,4%	99,5%	0,5%
<b>Construcción</b>	62,9%	33,5%	3,3%	0,3%	100,0%	0,0%
<b>Comercio</b>	50,0%	46,6%	2,9%	0,4%	99,9%	0,1%
<b>Resto de Servicios</b>	57,9%	38,3%	3,1%	0,6%	99,9%	0,1%
<b>Total</b>	55,6%	40,0%	3,7%	0,6%	99,9%	0,1%

Fuente: INE, DIRCE 2017, (datos a 1 de enero de 2017)

Atendiendo al tamaño de las empresas, el 61,5% de las empresas de más de 250 empleados desarrolla su actividad en el sector resto de servicios, siguiéndole en representatividad la industria (21,4%), y el comercio (14,2%). En el caso de las PYME, la mayor concentración corresponde a los sectores de resto de servicios (58,7%), y de comercio (23%).

**Tabla 4. Distribución del tamaño de empresa por sectores**

	Industria	Construcción	Comercio	Resto de Servicios	Total
<b>Total</b>	6,1%	12,3%	23,0%	58,7%	100%
<b>Microempresas sin asalariados</b>	4,3%	13,9%	20,7%	61,1%	100%
<b>Microempresas con (1-9)</b>	6,9%	10,3%	26,7%	56,1%	100%
<b>Pequeñas (10-49)</b>	20,7%	11,0%	18,3%	50,0%	100%
<b>Medianas (50-249)</b>	23,2%	5,5%	15,0%	56,4%	100%
<b>PYME (0-249)</b>	6,0%	12,3%	23,0%	58,7%	100%
<b>Grandes (250 y más)</b>	21,4%	2,9%	14,2%	61,5%	100%

Fuente: INE, DIRCE 2017, (datos a 1 de enero de 2017)

Un mayor nivel de desglose de la Clasificación Nacional de Actividades Económicas (CNAE-2009) muestra que, en 2015, el sector que concentra un mayor porcentaje de PYME es el de "establecimientos de bebidas" (5,2%), seguido por "construcción de edificios" (4,5%) y por "comercio al por menor de otros artículos en establecimientos especializados" (4,3%).

### 3. Empleo empresarial

Durante 2017, la PYME española mantiene una particular importancia en su contribución a la generación de empleo empresarial, ocupando al 66,4% del total de trabajadores, cifra similar a la de la media UE. Sin embargo, respecto a la media de la UE, el porcentaje aportado por las microempresas es claramente superior en España (Tabla 5).

**Tabla 5. Empleo empresarial según estrato de asalariados y porcentaje sobre el total en España, y porcentaje en la UE28**

	Micro-empresas 0-9	Pequeñas 10-49	Medianas 50-249	PYME 0-249	Grandes 250 y más	Total
Número Asalariados	5.004.075	2.891.509	2.290.510	10.186.094	5.154.459	15.340.553
%	32,6	18,8	14,9	66,4	33,6	100
UE%	29,8	20,0	16,8	66,6	33,4	100

Fuente: Ministerio de Empleo y Seguridad Social (datos a 31 de diciembre de 2017) y Comisión Europea, Eurostat, DIWecon, DIW, London Economics. Estimaciones para 2016.

**Las PYME españolas generan el 66,4% del empleo empresarial**

\*Fuentes: European Commission, Annual Report on EU Small and Medium sized Enterprises 2010/2011. Estimaciones para 2010.

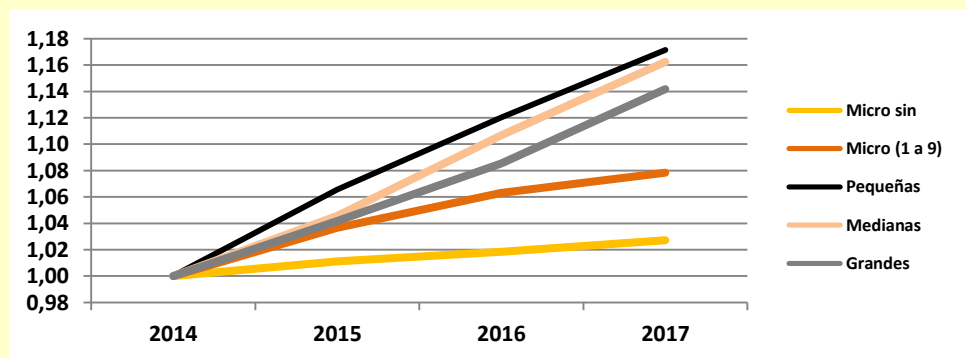
\*\*Tasa neta de creación de empresas: altas-bajas/permanencias

**En 2017 el empleo en las PYME ha crecido un 2,98%**

Durante 2017, el crecimiento interanual del número total de empleados en las PYME es de un 2,98%, con un aumento de 548.942 puestos de trabajo, manteniéndose así una variación positiva por tercer año consecutivo. Las pequeñas y las medianas empresas son las que experimentan una mayor tasa de incremento, con un 4,56% y un 5,02% respectivamente. El empleo en el estrato de las grandes empresas se traduce en un incremento de 253.819 puestos de trabajo, lo que supone un crecimiento del 5,18%.

En el gráfico 3 se observa cómo el empleo de las empresas sin asalariados es el que menos ha crecido (2,71%). Por el contrario, el empleo de las pequeñas empresas y de las medianas, experimentan el mayor crecimiento, con una variación del 17,14% y 16,22% respectivamente, durante el periodo 2014-2017.

**Gráfico 3. Evolución del empleo por tamaño de empresa, (2014-2017).**



Fuente: Ministerio de Empleo y Seguridad Social. Índice valor: 2014=1

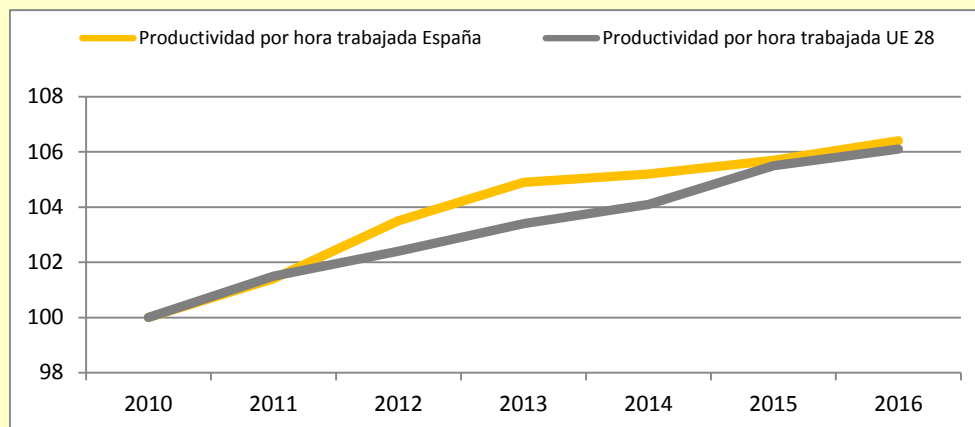
#### 4. Productividad

La productividad puede ser medida desde diferentes ópticas, y es este caso nos referiremos a la productividad por hora trabajada, obtenida del cociente entre el valor añadido y las horas totales trabajadas.

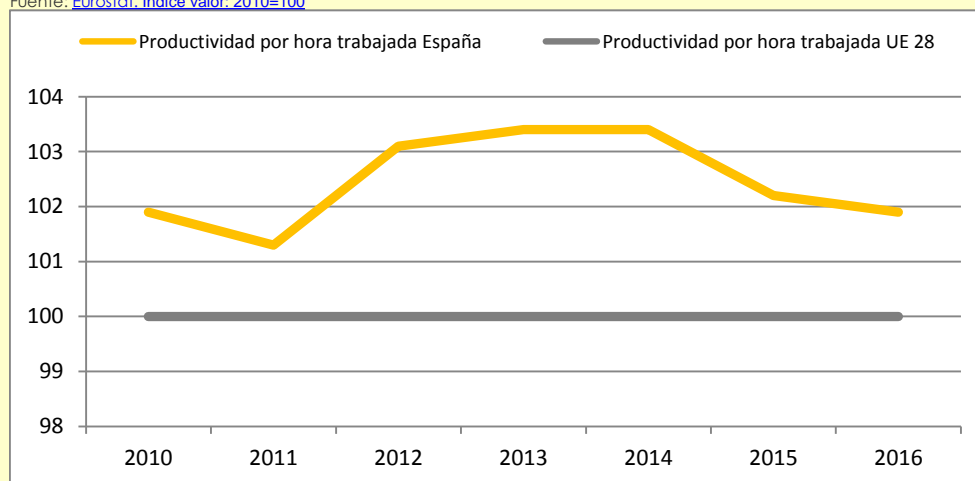
Del análisis del gráfico 4, en el que se muestra una comparativa sobre la evolución de la productividad media por hora trabajada en España y en la UE 28, se observa, por una parte, como la productividad en España mantiene un crecimiento continuado ligeramente superior al de la media de la Unión Europea. De acuerdo con la segunda figura del gráfico, en la que se toma como referencia la media de la UE 28 para todos los ejercicios analizados, la productividad española por hora trabajada se mantiene siempre por encima de la europea. Aunque esta diferencia aumenta durante el periodo 2011-2014, a partir de 2015 empieza a recortarse.

**La productividad española es superior a la media de la UE-28**

Gráfico 4. Evolución de la productividad por hora trabajada, 2010-2016.



Fuente: Eurostat. Índice valor: 2010=100



Fuente: Eurostat. Índice valor: UE 28=100

## 5. Altas y bajas de empresas

Durante 2016, 419.484 empresas comenzaron su actividad económica, y 387.749 cesaron su actividad durante este mismo ejercicio.

En términos absolutos, el mayor número de nuevas empresas creadas durante 2016 se enmarcan en el "comercio al por menor", con 58.905 empresas, y en los "servicios de comidas y bebidas", en el que se dieron de alta 44.855 firmas.

Sin embargo, en términos netos, los sectores "comercio al por menor, excepto vehículos de motor" y "construcción de edificios" (con 5.765 y 2.639 empresas menos) son los sectores con mayor destrucción empresarial.

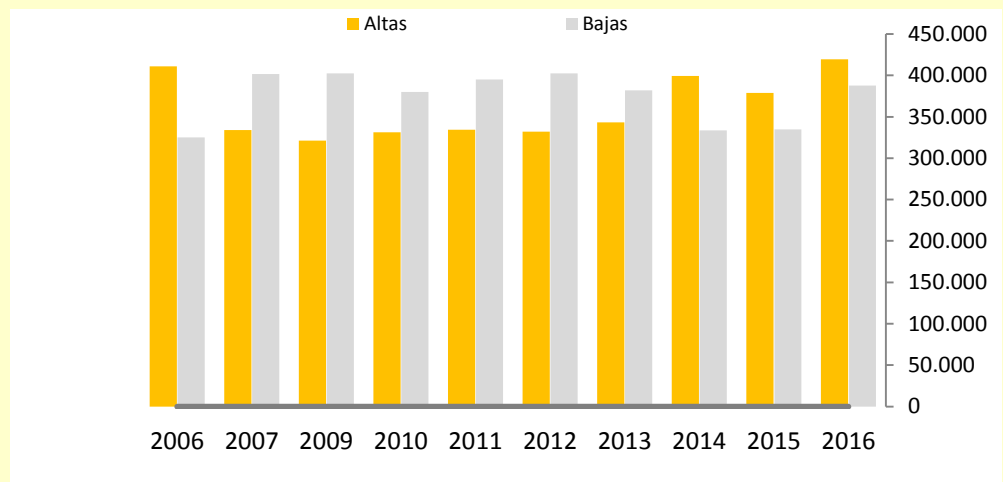
Por el contrario, los sectores que presentan mayor creación de empresas en términos netos son las "actividades inmobiliarias", las "actividades sanitarias" y "educación" con 7.077, 6.567 y 4.916 empresas más respectivamente.

**Cerca de 420 mil empresas comenzaron su actividad empresarial durante 2016**

\*Fuentes: European Commission, Annual Report on EU Small and Medium sized Enterprises 2010/2011. Estimaciones para 2010.

\*\*Tasa neta de creación de empresas: altas-bajas/permanencias

Gráfico 5. Evolución de altas y bajas de empresas



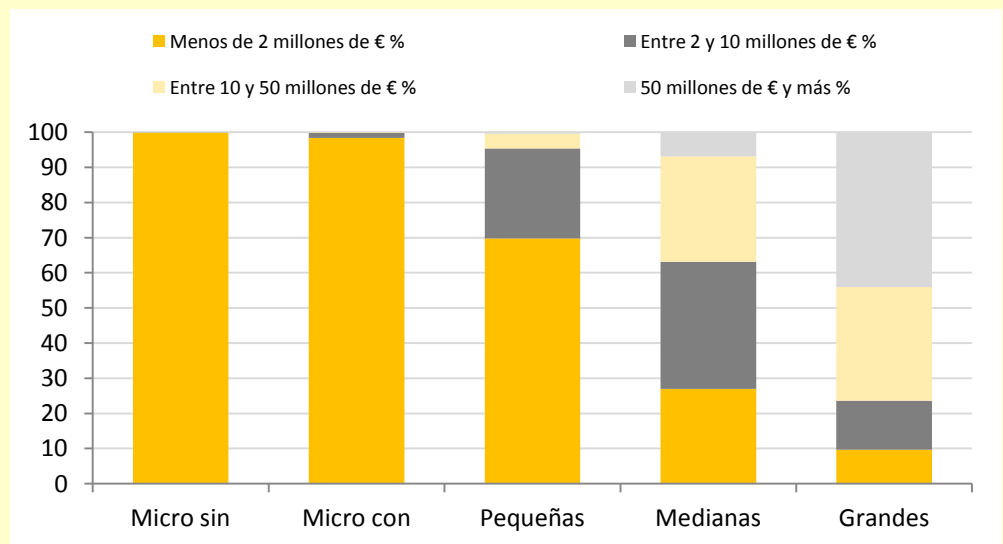
Fuente: INE, DIRCE 2017, (datos a 1 de enero de 2017)

## 6. Volumen de ingresos

El 97,6% de las empresas ingresaron menos de 2 millones de euros. Un 1,8% ingresan entre 2 y 10 millones. Las que tienen ingresos comprendidos entre 10 y 50 millones representan el 0,4%, y sólo el 0,1% ingresaron más de 50 millones de euros en 2016.

En el siguiente gráfico se observa la distribución del volumen de ingresos según el tamaño de las empresas.

Gráfico 6. Distribución del volumen de ingresos por tamaño de empresa



Fuente: INE, DIRCE 2017, (datos a 1 de enero de 2016)

## 7. Condición jurídica

A 1 de enero de 2017, la persona física (autónomo) es la forma predominante en la constitución de una empresa. La sociedad limitada aparece en segundo lugar, la comunidad de bienes en tercero y la sociedad anónima en cuarto lugar. Esta última forma jurídica continua perdiendo protagonismo en favor de la sociedad limitada y la comunidad de bienes, y es previsible que este trasvase se siga produciendo por la mayor idoneidad de la sociedad limitada para la constitución de una empresa de pequeña dimensión.

Cerca del 98% de las empresas españolas facturan menos de 2 millones de euros



**Tabla 6. Distribución de las empresas españolas según condición jurídica, porcentaje sobre el total y tasa de crecimiento anual**

	Persona física	Sociedad anónima	Sociedad limitada	Comunidad de bienes	Sociedad cooperativa	Otras formas jurídicas*	Total
<b>Nº Empresas</b>	1.746.657	81.533	1.160.921	115.208	20.576	154.225	3.279.120
<b>%</b>	53,3%	2,5%	35,4%	3,5%	0,6%	4,7%	100,0%
<b>% Variación anual</b>	3,9%	-4,1%	0,8%	-0,2%	0,4%	-14,0%	1,4%

Fuente: INE, DIRCE 2017, (datos a 1 de enero de 2017). \*Incluye las siguientes formas: Sociedad colectiva; Sociedad comanditaria; Asociaciones y otros tipos y Organismos autónomos y otros.

**La persona física es la forma predominante en las PYME**

**Tabla 7. Distribución de las empresas españolas según condición jurídica y tamaño**

	Total	Persona física	Sociedad Anónima	Sociedad Limitada	Otras formas jurídicas*
<b>Total</b>	3.279.120	1.746.657	81.533	1.160.921	290.009
<b>Micro sin asalariados</b>	1.821.901	1.198.911	26.569	436.190	160.231
<b>Micro 1-9</b>	1.312.141	542.331	29.495	627.584	112.731
<b>Pequeñas 10-49</b>	120.397	5.415	17.461	84.969	12.552
<b>Medianas 50-249</b>	20.485	0	6.220	10.610	3.655
<b>PYME 0-249</b>	3.274.924	1.746.657	79.745	1.159.353	289.169
<b>Grandes 250 y más</b>	4.196	0	1.788	1.568	840

Fuente: INE, DIRCE 2017, (datos a 1 de enero de 2017). \*Incluye las siguientes formas: Sociedad colectiva; Sociedad comanditaria; Asociaciones y otros tipos y Organismos autónomos y otros.

Atendiendo al tamaño empresarial, se observa como las empresas sin asalariados optan por la persona física como forma predominante, seguida de la Sociedad Limitada. En todos los tramos de PYME con asalariados la Sociedad Limitada es la forma jurídica más representativa, mientras que la Sociedad Anónima es la forma mayoritaria en las grandes empresas.

**Tabla 8. Distribución de la condición jurídica por tamaño de empresas**

	Total	Micro Sin asalariados	Micro 1-9	Pequeñas 10-49	Medianas 50-249	PYME 0-249	Grandes 250 y más
<b>Persona física</b>	53,3%	65,8%	41,3%	4,5%	0,0%	53,3%	0,0%
<b>Sociedad Anónima</b>	2,5%	1,5%	2,2%	14,5%	30,4%	2,4%	42,6%
<b>Sociedad Limitada</b>	35,4%	23,9%	47,8%	70,6%	51,8%	35,4%	37,4%
<b>Otras formas jurídicas</b>	8,8%	8,8%	8,6%	10,4%	17,8%	8,8%	20,0%
<b>Total</b>	100%	100%	100%	100%	100%	100%	100%

Fuente: INE, DIRCE 2017, (datos a 1 de enero de 2017)

\*Fuentes: European Commission, Annual Report on EU Small and Medium sized Enterprises 2010/2011. Estimaciones para 2010.

\*\*Tasa neta de creación de empresas: altas-bajas/permanencias