

1. Empresas

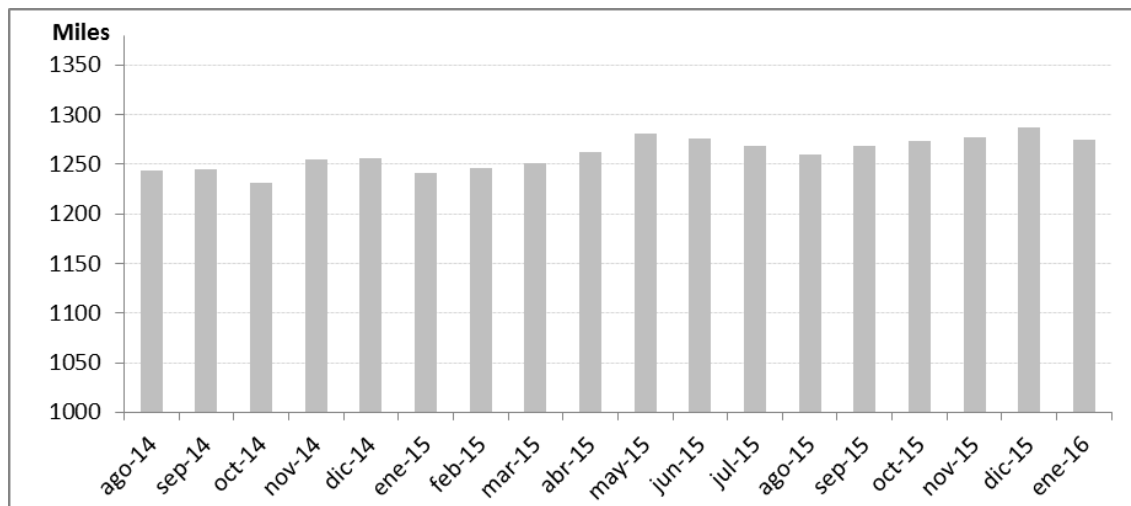
Los datos proporcionados por el Ministerio de Empleo y Seguridad Social (MEySS) sobre las empresas inscritas en la Seguridad Social en enero de 2016 son los siguientes:

Tabla 1. Empresas inscritas en la Seguridad Social

Empresas por tamaño	Total	Tasa de variación %	
		intermensual	Interanual
Microempresas (1-9 asalariados)	1.113.341	-0,97	2,14
Pequeñas (10-49 asalariados)	136.597	-0,42	7,35
Medianas (50-249 asalariados)	21.144	0,64	4,79
PYME (1-249 asalariados)	1.271.082	-0,89	2,72
Grandes (250 o más asalariados)	4.093	0,34	4,47
Empresas con asalariados	1.275.175	-0,89	2,72
Empresas sin asalariados¹	1.541.371		0,23
Total empresas	2.816.546		1,35

Fuente: MEySS

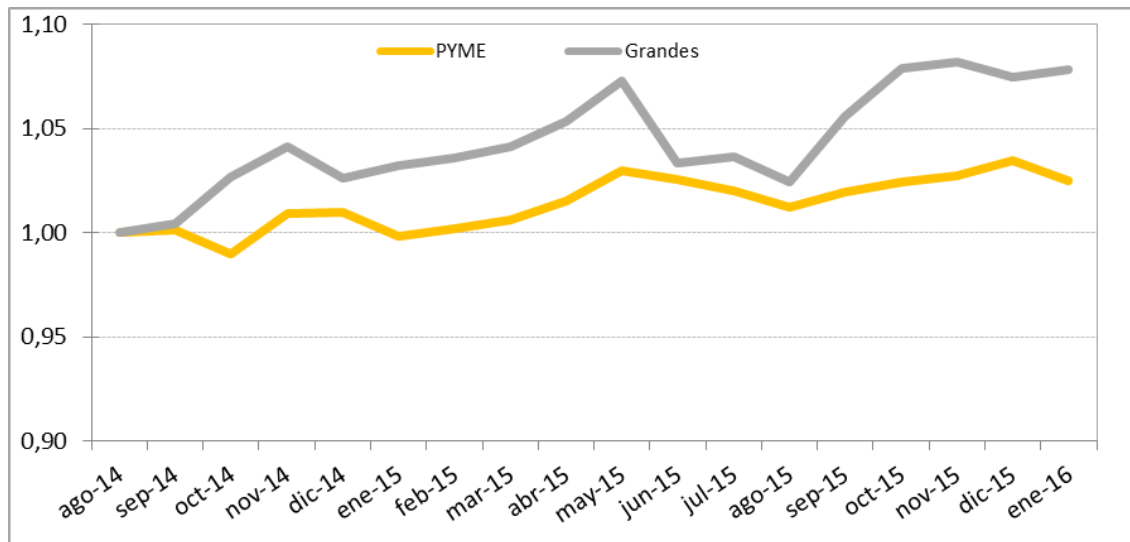
Gráfico 1. Número de empresas con asalariados inscritas en la Seguridad Social



Fuente: MEySS

¹ Se refiere a autónomos propiamente dicho sin asalariados, inscritos en el RETA según los últimos datos trimestrales de la Seguridad Social.

Gráfico 2. Evolución de las PYME con asalariados y de las grandes empresas



Fuente: MEySS. Índice valor: agosto 2014=100

2. Movilidad de las sociedades mercantiles

Según los últimos datos del INE disponibles, en el mes de diciembre de 2015 se crearon 8.067 sociedades mercantiles (limitadas y anónimas), un 7,7% más que en el mismo mes de 2014, y se disolvieron 2.540, un 4,6% más que en diciembre de 2014. La variación mensual es de un 1,5% en las sociedades creadas, y de un 43,3% en las disoluciones.

Tabla 2. Sociedades Mercantiles

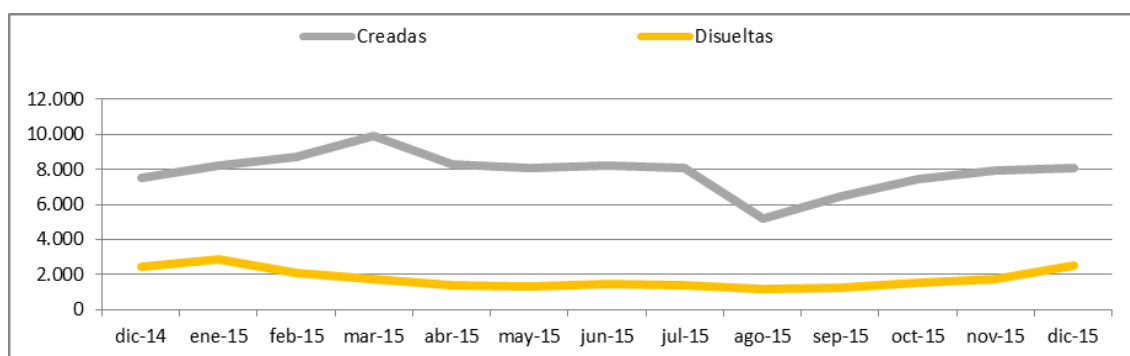
Empresas	Total	Tasa de variación %	
		intermensual	Interanual
Creadas	8.067	1,5	7,7
de las cuales, a través de un PAE	786	4,5	44,0
de las cuales, a través del PAE Electrónico	57	-36,0	103,6
Disueltas	2.540	43,3	4,6

Fuente: INE y DGIPYME

En la tabla 2, en la que se indica el número de sociedades mercantiles creadas y disueltas, puede observarse cuántas han sido creadas a través de los Puntos de Atención al Emprendedor (PAE), integrados en el Centro de Información y Red de Creación de Empresas (CIRCE), así como las que se han creado por medio del PAE Electrónico.

Gracias al CIRCE el emprendedor puede realizar los trámites de creación e inicio de una sociedad limitada de forma telemática, cumplimentando el Documento Único Electrónico (DUE), sin necesidad de usar formularios en papel. De esta manera, sólo tiene que desplazarse al PAE² y a la Notaria, obteniendo un ahorro sustancial de tiempos y costes. Si el emprendedor opta por realizar sus trámites a través del PAE Electrónico (accesible en <http://www.pae.es>), puede crear su empresa por sí mismo identificándose mediante un certificado digital, sin necesidad de acudir físicamente a un PAE.

Gráfico 4. Evolución de las sociedades mercantiles creadas y disueltas



Fuente: INE

3. Trabajadores en empresas con asalariados

En enero se produce un descenso del 0,41% mensual del empleo en las PYME, que supone 31.201 trabajadores menos en este tramo de pequeñas y medianas empresas. El empleo en las grandes disminuye un 0,75% mensual, que se traduce en 35.437 empleados menos.

Tabla 3. Trabajadores inscritos en la Seguridad Social

Empresas por tamaño	Total	Tasa de variación %	
		intermensual	Interanual
Microempresas (1-9 asalariados)	2.867.661	-1,49	3,95
Pequeñas (10-49 asalariados)	2.631.408	0,03	6,81
Medianas (50-249 asalariados)	2.072.164	0,55	4,62
PYME (1-249 asalariados)	7.571.233	-0,41	5,11
Grandes (250 o más asalariados)	4.668.002	-0,75	4,26
Total trabajadores	12.239.235	-0,54	4,79

Fuente: MEySS

² El mapa de PAE se puede consultar en <http://www.paelectronico.es/es-ES/Servicios/BuscadorPAE/Paginas/BuscadorPAE.aspx>

El crecimiento en la tasa anual del 5,11% del empleo en las PYME implica una variación absoluta de 368.301 puestos de trabajo más. En este periodo, el total de trabajadores inscritos en la Seguridad Social, con una tasa de variación del 4,79%, se incrementa en 558.934 empleados.

4. Sectores de las empresas con asalariados

En términos intermensuales, el número de empresas aumenta en la industria (0,05%) y en la construcción (2,22%), y disminuye en el agrario (-5,79%) y en los servicios (-0,78%). Sin embargo, la variación anual es positiva en todos los sectores.

El número de empresas del sector agrario disminuye un 5,79% mensual, lo que implica 6.353 empresas menos respecto al mes de diciembre. La variación anual del 3,32% en la construcción representa 3.585 empresas más con respecto a enero de 2015. En los servicios, la tasa anual del 2,04% supone un incremento de 18.997 empresas.

Tabla 4. Evolución del número de empresas por sectores

Sectores	Total	Tasa de variación %	
		intermensual	Interanual
Agrario	103.458	-5,79	10,67
Industria	108.307	0,05	1,17
Construcción	111.428	2,22	3,32
Servicios	951.982	-0,78	2,04
Total Empresas	1.275.175	-0,89	2,72

Fuente: MEySS

En el empleo por sectores, la variación anual se muestra positiva en todos los sectores, sin embargo, la variación mensual es negativa en el agrario y en los servicios. Destaca la variación mensual del sector de la construcción del 5,47%, que se traduce en un aumento de 34.251 empleos. El empleo en la industria crece un 1,29%, lo que supone 23.782 empleos más.

Tabla 5. Evolución del número de trabajadores por sectores

Sectores	Total	Tasa de variación %	
		intermensual	Interanual
Agrario	550.196	-6,30	22,00
Industria	1.873.530	1,29	3,07
Construcción	659.866	5,47	3,81
Servicios	9.155.643	-0,95	4,33
Total Trabajadores	12.239.235	-0,54	4,79

Fuente: MEySS